



World University Rankings® Latin America 2019

The Top 250 Universities in Latin America 2019





Research that Transforms Lives

Biotechnology for food security

"State of the art genetic technology has been developed and successfully applied to corn production improving its: yield, adaptation to climate change and nutritional quality. In the other hand, applying sustainable biotech we have increased food security characteristics for the safe storage of seeds and grains preventing new diseases of the XXist century."

Silverio García, Tec de Monterrey Researcher



Tecnológico
de Monterrey

CONTACT

Email: research.mty@servicios.itesm.mx
www.tec.mx/en

LEARN MORE ABOUT THE RESEARCH PROJECTS THAT ARE TRANSFORMING LIVES:

www.tec.mx/en/where-research-carried-out



#178

Global
Worldwide

#5

in Latin
America

#52

in Employability



We have
decreased up to
40% corn
losses by providing
safe storage

QS World University Rankings®

Latin America 2019: Welcome



Martin Juno
Product Development Manager
QS Quacquarelli Symonds

Welcome to the 8th edition of the QS World University Rankings: Latin America.

QS is proud to have been the first global rankings organization to proactively and effectively engage with institutions in Latin America, contributing to raise international awareness about the performance of the region's institutions of higher education.

Back in 2011, the very first edition of the regional rankings was received with keen interest and excitement by institutions, but also with the natural feeling of disquiet created by an encounter with novel experience. Several universities of the region were not acquainted with international comparative exercises. Today, eight years down the road, the context is different: most Latin American institutions, including those that initially expressed wariness, wholeheartedly embrace rankings with active participation and engagement.

QS continues to forge a growing regional network of higher education leaders, academics, employers, and students, which empowers us to compile and publish, arguably the most comprehensive and influential research of its kind.

When the regional rankings were launched, Latin America was enjoying a period of hope and confidence and most countries were experiencing solid economic growth, low unemployment and rapidly-falling poverty rates. Brazil - the leading country in the region both in size and influence - harbored high levels of optimism. It was preparing itself to be host of both the 2012 Olympics and the 2014 FIFA World Cup, and benefiting from sizeable foreign investment. Times have now changed: Latin American economies have stagnated and several countries in the region are engulfed in political, financial, and social turbulence.

These trials and tribulations are also reflected in our university rankings. From 2010 to 2013, the region progressed significantly in our overall QS World University Rankings exercise, clearly positioning itself as one of the regions-to-watch. However, it since lost ground since compared to their

counterparts in Eastern Europe, South Asia, and Central Asia. However, averages can sometimes be misleading. Of the group of 94 institutions included in the latest edition of the overall QS World University Rankings, the top nine have enjoyed noteworthy progress, consistently placing among the global top 300 and reinforcing their geographical dominance.

Regionally, performance in our Employer Reputation indicator continues to offer some evidence of the talented and adaptable pool of tertiary education graduates nurtured in Latin America. However, the region's institutions continue to struggle to internationalize: despite some progress, the proportion of international students welcomed by LatAm universities is still one of the lowest globally.

The publication of the QS World University Rankings: Latin America continues to offer essential insight into the performance of the region's universities. We hope you find the insights compelling, serviceable, and illuminating.

QS World University Rankings®

Latin America 2019: Bienvenido



Martin Juno
Product Development Manager
QS Quacquarelli Symonds

Bienvenido a la 8va edición del QS University Rankings: Latin America.

QS siente orgullo de haber sido la primera organización dedicada a publicar rankings globales en entablar una relación productiva con instituciones de América Latina, ayudando a potenciar el reconocimiento de la excelencia de la educación superior en la región.

La primera edición del ranking, publicada en 2011, fue recibida con interés y entusiasmo en la región, pero también con la inquietud que naturalmente inspira todo terreno desconocido. Numerosas instituciones en la región nunca habían estado expuestas a ejercicios comparativos de alcance internacional, viéndose forzadas a internalizar las bases de la mano del equipo de QS Intelligence Unit. Luego de ocho años, el contexto es muy diferente: la mayoría de las instituciones de América Latina, incluyendo aquellas que inicialmente se mostraron cautelosas, han aceptado

el ranking con afán y participación activa. QS continúa expandiendo la red de contactos regionales, incluyendo líderes de la educación superior, académicos, empleadores y estudiantes. Esto contribuye a compilar

y publicar el estudio más extenso e influyente de su tipo.

En 2011 América Latina transitaba por un período de alta confianza y esperanza, donde la mayoría de los países crecían sólidamente, a la vez que reducían el desempleo y la pobreza. Brasil, el país líder de la región tanto en tamaño como en influencia, se encontraba en un pico de optimismo, preparándose para ser el anfitrión de las Olimpiadas de 2012 y del Mundial de la FIFA de 2014, beneficiándose por una bonanza de inversiones extranjeras. Sin embargo, el viento cambió de dirección en años recientes: las economías ya no crecen al mismo ritmo y varios países de la región se encuentran transitando por turbulencias políticas, económicas y sociales.

Estos movimientos cíclicos, quizás típicos en varios aspectos de la vida latinoamericana, también se ven reflejados en los rankings universitarios. Hasta el año 2013, la región como un todo avanzó claramente, posicionándose como una de las más promisorias de acuerdo a los resultados del QS World University Rankings. Sin embargo, a partir de ese año, la tendencia ha sido negativa, particularmente en comparación con las contrapartes de Europa del Este y

de Asia Central y del Sur. No obstante, estos promedios pueden engañar, ya que nueve de las 94 instituciones consideradas en la última edición del ranking mundial han presentado una evolución positiva, ampliando su dominio en la región y ubicándose entre las 300 mejores del mundo.

A nivel regional, el pilar más sólido es la reputación entre empleadores, evidenciando el talento y la adaptabilidad de los graduados universitarios preparados en América Latina. Sin embargo, la internacionalización todavía es un área abierta a mejoras. Aunque ha habido progresos, la proporción de estudiantes internacionales es aún una de las más bajas a nivel global.

La publicación del ranking latinoamericano de QS continúa contribuyendo a ubicar a la región en el lugar destacado que merece en el mapa de la educación superior mundial. Después de todo, se trata de un destino atractivo que ayuda a QS a hacer realidad su razón de ser: "posibilitar a los individuos motivados de cualquier lugar del mundo a expresar su potencial a través de los logros educativos, la movilidad internacional y el desarrollo profesional".



The things we do here **make** **a difference** **out there.**

Our researchers are developing solutions to some of the most pressing problems facing the world today. We are renowned for the work we do in our core areas of ageing and health, cities, culture and creative arts, data, and energy.

From Newcastle. For the world.

ncl.ac.uk/from

QS World University Rankings Latin America 2019: Overview



Fernando Coca Martin-Romo
Product Manager
QS Quacquarelli Symonds

This latest edition of the Latin American rankings illuminates relative stability compared with previous editions. The top 10 comprises largely the same universities as last year, with four changing positions. Universidad Nacional de Colombia is the only new entry to the top 10, replacing Universidade Estadual Paulista “Júlio de Mesquita Filho”.

Pontificia Universidad Católica de Chile (PUC) leads the rankings again, followed by Universidade de São Paulo (USP), with Universidade Estadual de Campinas (Unicamp) in third place, replicating the top 3 of the 2014 rankings.

PUC sees its position at number 1 secured thanks to the results obtained in the reputational indicators: the university attains the region’s highest score for the Employer Reputation indicator, while maintaining fourth place in the Academic Reputation indicator.

The Latin American ranking uses a unique methodology, designed to reflect the specific priorities of the region’s universities. The eight constituent indicators include

the proportion of academics with doctorates, as well as the number of articles published per faculty member, and a measure of the reach of each institution’s International Research Network. This is the third edition featuring this indicator, which allows us to measure the level of international collaboration through co-authorship data.

The potential of Mexican institutions is illuminated by individual indicator datasets; at least four of the eight indicators are headed by Mexican institutions. Colegio de México regains its ascendancy in our Faculty/Student Ratio indicator and, for the first time, also attains the highest score for our Staff with PhD metric. Consequently, the Mexican institution rises 22 places, now among the top 90. Another Mexican university, Universidad Nacional Autónoma de México, top-scores for Academic Reputation and ousts USP from first place in the Webometrics indicator.

USP climbs to first position in the Papers per Faculty indicator, pushing Universidade Estadual de Campinas to second place. It also usurps another Brazilian university, Universidade Federal do Ceará, in the International Research Network indicator.

Universidad de Puerto Rico, which registers a ratio of around eight citations per paper, places at the top of the scientific Citations per Paper indicator, as in previous editions. First place in this indicator, however, does not allow it to maintain the upwards trajectory enjoyed in the previous edition, with the university falling out of the top 50.

Seven locations from the region contribute institutions to the top 20. Brazil continues to provide the largest number of universities overall (90), with seven among the top 20 and almost a third in the top 100. This hegemony, however, is being threatened by Colombia and Chile: despite having a smaller overall presence than Brazil, there are at least four institutions from each location in the top 20.

Chile, apart from boasting the region’s leading institution in PUC, also has at least 16 institutions among the top 100: 60% of these have managed to improve on the results they obtained in the previous edition. Argentina, despite Universidad de Buenos Aires continuing to improve and placing in eighth position, only sees a quarter of its institutions improving. Colombian



institutions, conversely, are performing more strongly, with at least 30 of the 53 managing to climb. It is worth highlighting Universidad de los Andes which, after climbing 3 positions, places in the top 5, and Universidad Nacional de Colombia, which regains the place it lost in the previous edition, thus returning to the top 10 of the table. Peru and Ecuador, with 20 and 19 universities respectively, provide three universities each to the top 100, with Pontifician Universidad Católica del Perú the highest-placed (21). In Ecuador, Universidad San Francisco de Quito is the outstanding institution, occupying 51st position in the ranking.

Cuba, represented by six universities, sees Universidad de la Habana occupy its highest position since it joined the rankings, ranking just inside the top 20. At least five Cuban universities improve, all seeing their performance enhanced by their inclusion in the published Employer Reputation dataset. In contrast, Costa Rica, with the same number of universities in the ranking, does not enjoy similar improvements. However, Tecnológico de Costa Rica appears in the rankings for the first time, ranking 62nd.

There is a group of locations that saw none of their universities improve on the results obtained in 2018. Among them is Uruguay which, with similar results to the 2017 edition, has only two of their four universities among the top 100. The four universities of Puerto Rico also lose ground: Universidad de Puerto Rico places highest, dropping 3 places compared to 2018 but staying within the top 50. Venezuela's nine universities lose ground, including its four top-100 institutions, compounding the regression experienced in the previous edition.

QS World University Rankings Latin America 2019: Overview



Fernando Coca Martin-Romo
Product Manager
QS Quacquarelli Symonds

Esta nueva edición del ranking de Latinoamérica, comparado con la pasada edición, trae una relativa estabilidad. Sólo una única universidad, Universidad Nacional de Colombia, entra en el top 10 tras arrebatarse la posición a Universidade Estadual Paulista “Júlio de Mesquita Filho”.

Es nuevamente la Pontificia Universidad Católica de Chile (PUC) la universidad a la cabeza del ranking, seguida esta por Universidade de São Paulo (USP) y, repitiéndose el mismo top 3 que en la edición del 2014, con Universidade Estadual de Campinas (Unicamp) en la tercera plaza.

La PUC que repite nuevamente en el número uno se ve afianzada en la posición gracias a los resultados obtenidos en los indicadores reputacionales; la universidad mantiene el liderazgo en Reputación entre Empleadores y repite la cuarta plaza en el indicador de Reputación Académica.

La clasificación del ranking Latinoamericano utiliza una metodología única, diseñada para reflejar las prioridades especiales de las universidades de la región. Los ocho

indicadores incluyen la proporción de académicos con doctorado, así como la cantidad de artículos publicados por miembro de la facultad y una medida del tamaño del alcance de la red de investigación internacional de cada institución. Ésta es la tercera edición en la que aparece este indicador el cual permite medir el nivel de colaboración internacional a través de la coautoría de artículos.

México muestra su potencial en el ranking por indicadores; al menos cuatro de los ocho indicadores están liderados por instituciones mexicanas, Colegio de México que renueva su liderazgo en Ratio Académicos/Alumnos, mientras que también alcanza, por primera vez, la primera posición en el indicador de Proporción de Académicos con Doctorado o PhD. Estos dos factores hacen que la institución mexicana haya conseguido escalar un total de 22 posiciones en la tabla, colocándose en el top 90. La otra universidad mexicana, Universidad Nacional Autónoma de México, se mantiene al frente de la Reputación entre Académicos y consigue desbancar a USP en el indicador de Webometrics.

USP asciende a la primera posición colocándose al frente del indicador de Publicaciones Científicas por Académico, moviendo a Campinas a la segunda plaza, e igualmente arrebatando la segunda plaza a otra universidad brasileña, Universidade Federal do Ceará, en el indicador de Red Internacional de Investigación.

Universidad de Puerto Rico, que registra un ratio de alrededor de ocho citas por publicación, se coloca al frente del indicador de Citas Científicas por Publicación, manteniéndose la primera como en pasadas ediciones. Esta primera posición, sin embargo, no logra ayudar a la universidad a mantener la línea ascendente marcada en la pasada edición, cayendo la institución fuera del top 50.

En el top 20 hay un total de siete localizaciones de la región. Brasil continúa aportando el mayor número de universidades: un total de 90 con siete entre las 20 mejores y casi un tercio de ellas en el top 100. Esta hegemonía, sin embargo, se está viendo amenazada por localizaciones como Colombia o Chile que pese a tener un menor peso en el listado total, hay al menos cuatro instituciones de cada una de estas dos localizaciones



en el top 20. México, con un total de 63 universidades, sólo consigue tener a dos de ellas en el top 10.

Chile que aparte de tener a la PUC como la universidad más importante de América Latina, cuenta también con al menos 16 instituciones entre las 100 mejores; el 60% de estas consiguen mejorar los resultados obtenidos en 2018. Sin embargo, Argentina, que pese a tener a la Universidad de Buenos Aires mejorando nuevamente su resultado, colocándose en la octava posición, muestra una tendencia negativa donde sólo un cuarto de las instituciones muestra mejoría. Al contrario, las instituciones colombianas, exhiben una evolución más positiva en esta edición donde al menos 30 de las 53 consiguen escalar posiciones. Cabe destacar Universidad de los Andes que tras subir tres posiciones se coloca en el top 5 de la tabla, y Universidad Nacional de Colombia que logra de vuelta la plaza que le fue arrebatada en la pasada edición, regresando al top 10 de la tabla. Perú y Ecuador, con 20 y 19 universidades respectivamente,

aportan un total de tres universidades cada una en el top 100, siendo Pontificia Universidad Católica del Perú la mejor colocada (21). Universidad San Francisco de Quito, sería la universidad más destacada en Ecuador, ocupando la posición 51 del ranking.

Cuba, representada por seis universidades, tiene a Universidad de la Habana en su mejor posición desde su aparición en los rankings, justo en el límite del top 20. Son al menos cinco universidades cubanas que consiguen mejorar, y todas ellas favorecidas por su aparición por primera vez en el indicador de Reputación entre Empleadores. En contraste Costa Rica, con el mismo número de universidades en el ranking, no consigue mejorar el resultado de sus universidades respecto a la pasada edición. Como punto positivo Tecnológico de Costa Rica aparece por primera vez en la clasificación, ocupando la posición 62.

Hay un grupo de localizaciones cuya ninguna de sus universidades consigue mejorar el resultado mostrado

2018. Entre ellas están Uruguay que con resultados parecidos a la edición 2017, sólo dos de las cuatro universidades están entre las 100 mejores; Puerto Rico también con las cuatro universidades perdiendo terreno, es la Universidad de Puerto Rico la mejor colocada perdiendo tres posiciones respecto a 2018 aunque manteniéndose en el top 50; las nueve universidades de Venezuela pierden terreno en esta edición con cuatro de ellas colocadas en el top 100 y que continúan con la dinámica negativa del 2018.



As vital as the ocean,
salt is not just a seasoning,
but a portal to a clean
energy future.

For all of us.

Researchers at Deakin University have discovered how one of the most common materials on the planet – salt – can be used to make the next generation of batteries.

By reducing ionic liquid reactivity, the team has solved the problems of creating cheap, safe and thermally-stable sodium batteries, challenging lithium as the best form of future battery storage.

“You can harvest sodium almost anywhere – the soil, the ocean or as a by-product of desalination,” said Deakin’s world-leading battery expert, Professor Maria Forsyth.

“It is a hugely exciting time to be involved in energy research.”

A global energy research leader, Deakin is seeking to integrate renewable technologies, including solar, wind and hydro, to create clean electricity grids. Partnering with AusNet Services, we are developing Australia’s largest campus-based microgrid research platform, with over 23,000 solar panels and over a megawatt of battery storage in the first stage.

Our new Training Centre for Future Energy Storage Technologies will fast-track this research – pooling investigators from five universities and over a dozen industry partners.

Connect with Deakin:
www.deakin.edu.au

Energy
for
everyone

QS World University Rankings Latin America 2019: Trends



Fernando Coca Martin-Romo

Product Manager

QS Quacquarelli Symonds

In the LatAm region Pontificia Universidad Católica de Chile (PUC) reigns supreme, retaining first place.

The Chilean institution continues its upwards trajectory in the majority of our indicators: it's rated by employers as the region's strongest source of graduate hires, and by the academic community as the region's fourth-strongest research university. It also climbs 11 places in the International Research Network indicator, now ranking fourth. This improvement is not exclusive to PUC, with numerous Chilean institutions improving in the reputational indicators and International Research Network indicator.

13 of the 15 institutions situated in the top 100 have improved their position relative to last year's edition. Universidad de Chile is Chile's other top-ten institution. Despite remaining relatively stable in each of the constituent indicators, it drops one place, and is now 7th. Despite the general improvement of Chilean universities, teaching provision remains an Achilles' heel, with only two top-100 universities in this indicator (PUC and Universidad de los Andes Chile).

Universidade de São Paulo (USP), having been displaced from first to third last year, makes up some of the lost ground, climbing to second place. This overall second place is accompanied by first place in the International Research Network and Papers per Faculty indicators

It is worth noting, however, that all Brazil's other top-10 institutions have regressed: Universidade Estadual de Campinas (Unicamps) and Universidade Federal do Rio de Janeiro drop from second to third and seventh to ninth respectively. Universidade Estadual Paulista "Júlio Mesquita Filho" is ousted from the top 10 after falling one place. Brazilian research performance remains nonetheless positive: fifteen of the region's twenty most productive research institutions – measured using our Papers per Faculty indicator – are Brazilian.

Argentina's narrative is less positive. Despite 15 of the nation's 39 ranked universities placing among the top 100, 30 of 39 are regressing. Universidad de Buenos Aires is again highest-ranked: despite showing relative weakness in the Papers per Faculty and Staff with



PhD indicators, it manages to climb one position in the general table, place eighth. Citations per Paper, which measures research impact and quality, is led by Universidad del Salvador and Universidad Torcuato de Tella, placing seventh and ninth in the region respectively.

Conversely, Colombian institutions are upwardly mobile: only two of its 12 top-100 universities perform less well this year than last. Universidad de los Andes and Universidad Nacional de Colombia climb to positions 5 and 10 respectively; Universidad de Antioquia (15) and Pontificia Universidad Javeriana (17) follow, climbing two and three positions respectively.

Universidad Nacional Autónoma de México (UNAM) stays at fourth place while Tecnológico de Monterrey falls one place, supplanted by Universidad de los Andes Colombia, moving into sixth place. UNAM continues to be the most-respected university among academic faculty surveyed by QS, while also ousting USP from first place in the Webometrics indicator.

Noteworthy results are also attained by Colegio de Mexico, which moves from position 108 to 86 in 2019. Its performance has been driven by the position attained in the Staff with

PhD indicator, where the whole of its teaching body has a doctorate title, bestowing first position on the university in this metric dataset. This, together with its first place in the Faculty/Student Ratio indicator, sees it climb 22 places: one of the strongest performances attained by any top-100 institution.

Also upwardly-mobile in the top-100, however, are two Cuban institutions: Universidad de la Habana and Universidad de Oriente Santiago de Cuba rise to 19th and 93rd respectively in the current edition. The principal factors driving this improvement are stronger results in the Employer Reputation indicator - with both institutions in the top 40 - and the improvement in the Faculty/Student Ratio indicator.

More stagnant nations include Venezuela and Puerto Rico. The highest-ranked Puerto Rican university, Universidad de Puerto Rico, despite losing places overall, continues to lead the Citations per Paper indicator, achieving a ratio of approximately eight citations per paper. The nine Venezuelan universities also continue regressing. Despite this, Universidad Central de Venezuela (37) and Universidad Simon Bolivar (44) retain their place in the top 50.

However, in the Employer Reputation indicator, five institutions manage to rank in the top 100. Universidad Andres Bello continues to lead the nation (11th regionally), maintaining its rank. It is followed by Universidad Central de Venezuela and Universidad Simon Bolivar, who rank 30th and 38th respectively.

Two Ecuadorian institutions rank in the top 100, enjoying marginal improvements, while Pontificia Universidad Católica del Ecuador (70th) makes its first appearance in the Latin American ranking.

QS World University Rankings Latin America 2019: Trends



Fernando Coca Martin-Romo

Product Manager

QS Quacquarelli Symonds

Pontificia Universidad Católica de Chile (PUC) consigue mantener la primera posición del ranking latinoamericano alcanzada en la edición del 2018.

La institución chilena sigue con una trayectoria positiva en la mayoría de los indicadores; se mantiene fuerte en los indicadores reputacionales (está al frente de la tabla en reputación entre empleadores y cuarta en reputación académica), y escala 11 posiciones en el indicador de Red Internacional de Investigación colocándose finalmente en la cuarta plaza. Esta mejoría no sólo es un hecho exclusivo de PUC, si no que una gran parte de las instituciones chilenas consiguen ascender en los indicadores de reputación entre académicos y empleadores, y el indicador de Red Internacional de Investigación: esto es 13 de las 15 instituciones situadas en el top 100 han conseguido mejorar su posición con respecto al 2018. Universidad de Chile es la otra institución chilena en el top 10; pese a mostrar una evolución relativamente estable en el resto de los indicadores, pierde una posición en la tabla general ocupando la séptima plaza. Pese a esta mejora general por parte de las universidades chilenas, el indicador Ratio Académicos/Alumnos

sigue siendo el más débil, con sólo dos universidades en el top 100 (PUC y Universidad de los Andes Chile)

Universidade de São Paulo (USP) logra recuperar parte del terreno perdido en 2019 escalando a la segunda posición. Esta segunda posición viene acompañada de primera plaza en el indicador Red Internacional de Investigación y el indicador de Publicaciones Científicas por Académicos. Hay que destacar, sin embargo, que el resto de las universidades Brasileñas en el top 10 han perdido posiciones; Universidade Estadual de Campinas (Unicamps) y Universidade Federal do Rio de Janeiro pasaron de la segunda a la tercera y de la séptima a la novena plaza respectivamente, y Universidade Estadual Paulista "Júlio Mesquita Filho" es desplazada fuera del top 10 tras perder una posición. Merece la pena destacar el impacto de las universidades brasileñas en los indicadores de investigación, especialmente en Publicaciones Científicas por Académico donde al menos 15 universidades brasileñas están posicionadas en el top 20 mostrando así una de las fortalezas de las instituciones de esta región.

Las universidades argentinas muestran síntomas preocupantes donde 30 de las 39 instituciones pierden posiciones en la tabla general. Con todo, al menos 15 de ellas están presentes entre las 100 mejores. Universidad de Buenos Aires es nuevamente la institución argentina más destacada, que pese a mostrar una relativa debilidad en los indicadores de Publicaciones Científicas por Académico y Proporción de Académicos con Doctorado o PhD, en ambos posicionado fuera del top 100, consigue avanzar una posición en la tabla general situándose en la octava plaza del ranking. El indicador de Citas Científicas por Publicación es el indicador donde se encuentran el mayor número de instituciones argentinas en el top 100 con un total de 21; Universidad del Salvador y Universidad Torcuato de Tella, se posicionan en la cabeza de las universidades del país ubicándose en las posiciones siete y nueve respectivamente.

Al contrario que las universidades argentinas, las instituciones colombianas muestran una mejora generalizada: sólo dos de las 12 universidades en el top 100 muestran un resultado peor del obtenido en 2018. La Universidad de los Andes y Universidad Nacional de Colombia, situadas en el top 10, ascienden a



la posición 5 y 10 respectivamente; la Universidad de Antioquia (15) y Pontificia Universidad Javeriana (17) siguen a la zaga, subiendo dos y tres posiciones respectivamente.

Universidad Nacional Autónoma de México (UNAM) repite la cuarta plaza alcanzada en el 2018 mientras que Tecnológico de Monterrey es desplazado a la séptima plaza, tras ser sobrepasado por Universidad de los Andes Colombia. UNAM que sigue siendo la universidad mejor valorada entre académicos, consigue arrebatar la primera plaza a USP en el indicador de Webometrics. Hay que destacar los resultados obtenidos por Colegio de México que pasa de la posición 108 a la 86 en 2019. Su rendimiento se ha visto impulsado gracias a la primera posición alcanzada en el indicador de Proporción de Académicos con Doctorado o PhD, donde la totalidad de su cuerpo docente tiene el título de doctorado. Esto junto con el hecho de repetir la primera posición en el indicador Ratio Académicos/Alumnos ayuda a la institución a escalar estas 22 posiciones, siendo una de las universidades en el top 100 que más ha mejorado su rendimiento.

Son sin embargo dos instituciones cubanas las que muestran el mayor aumento de posiciones en el top 100: Universidad de la Habana y Universidad de Oriente Santiago de Cuba que con un ascenso de 32 y 98 posiciones respectivamente consiguen colorarse 19 y 93 en la actual edición. Los principales factores para esta mejoría son la aparición en el indicador de Reputación entre Empleadores, los dos situados en el top 40, y la mejoría en el indicador, repitiendo la Habana la misma posición alcanza a nivel general y el avanza el top 50 (48) la otra.

Tanto Venezuela como Puerto Rico ven como sus universidades son incapaces de mejorar su posición respecto a la pasada edición. La universidad puertorriqueña más destacada, Universidad de Puerto Rico, pese a perder posiciones en la tabla general sigue encabezando el indicador Citas Científicas por Publicación con aproximadamente un ratio de 8 citas por publicación. Las nueve universidades venezolanas prosiguen con la evolución negativa mostrada en 2018. Pese a ello, Universidad Central de Venezuela (37) y Universidad Simón Bolívar (44) consiguen retener su lugar en el top 50. Sin embargo, en el indicador de Reputación

entre Empleadores, cinco de las universidades consiguen colocarse en el top 100; Universidad Católica Andrés Bello sigue al frente en la posición 11 manteniendo la posición lograda en 2018. Ésta es seguida por Universidad Central de Venezuela y Universidad Simón Bolívar, en las posiciones 30 y 48 respectivamente.

De instituciones de Ecuador, dos se mantienen el top 100, consiguiendo mostrar una leve mejoría, mientras Pontificia Universidad Católica del Ecuador hace su aparición por primera vez en el ranking latinoamericano en la posición 70.

THINK BIG.

To us, **THINK BIG** means more than **11,500 students** from over 70 countries worldwide, **100 diverse programmes of study**, including 8 master degrees in cooperation with other leading universities, and **25 research centres** engaged in cutting-edge research. It means being the first university in Europe to achieve **5 QS Stars** for distance learning education, and being recognised as **global leaders in blockchain education**. It means a **leading Medical School** in collaboration with St George's, University of London, offering fully integrated clinical training programmes spanning three continents. But it also means an unforgettable student experience, at the most dynamic, vibrant and **ever-expanding urban campus** in Cyprus.

Welcome to the largest university in Cyprus.

Welcome to the University of Nicosia.

46 Makedonitissas Avenue, P.O. Box 24005, 1700 Nicosia,
Tel. (main): 22841500
Tel. (admissions): 22841928
E-mail: admissions@unic.ac.cy
unic.ac.cy

 UniversityofNicosia
  Uni_of_Nicosia
  universityofnicosia
  UniversityNicosia



UNIVERSITY of
NICOSIA

QS World University Rankings Latin America 2019: Methodology & Refinements

The QS World University Rankings: Latin America have been published since 2011. The methodology retains key indicators used for the global ranking - Academic Reputation, Employer Reputation, and Faculty/Student Ratio - but also considers a set of performance metrics carefully tailored for the region's preoccupations and priorities.

Those are the 8 indicators we have considered for the current analysis:

Academic Reputation – 30%

Taken from the annual survey conducted by QS designed to evaluate the perceptions of academics from around the world regarding the best research institutions. This year, over 83,000 responses were recorded globally.

Employer Reputation – 20%

Taken from the annual QS survey aimed at gathering employer perspectives regarding which institutions provide the best hires. This year, over 43,000 responses were analysed.

For this edition, while we have retained a five-year response period, we have refined the survey analysis approach, including the screening, validation and de-duplication of responses. Combined with an increase in respondent numbers this year, we can derive results from over 1.2 million academic nominations, and nearly 200 thousand employer nominations for this edition. In each case, this comprises a 38% increase on the 2018 rankings.

Faculty/Student Ratio – 10%

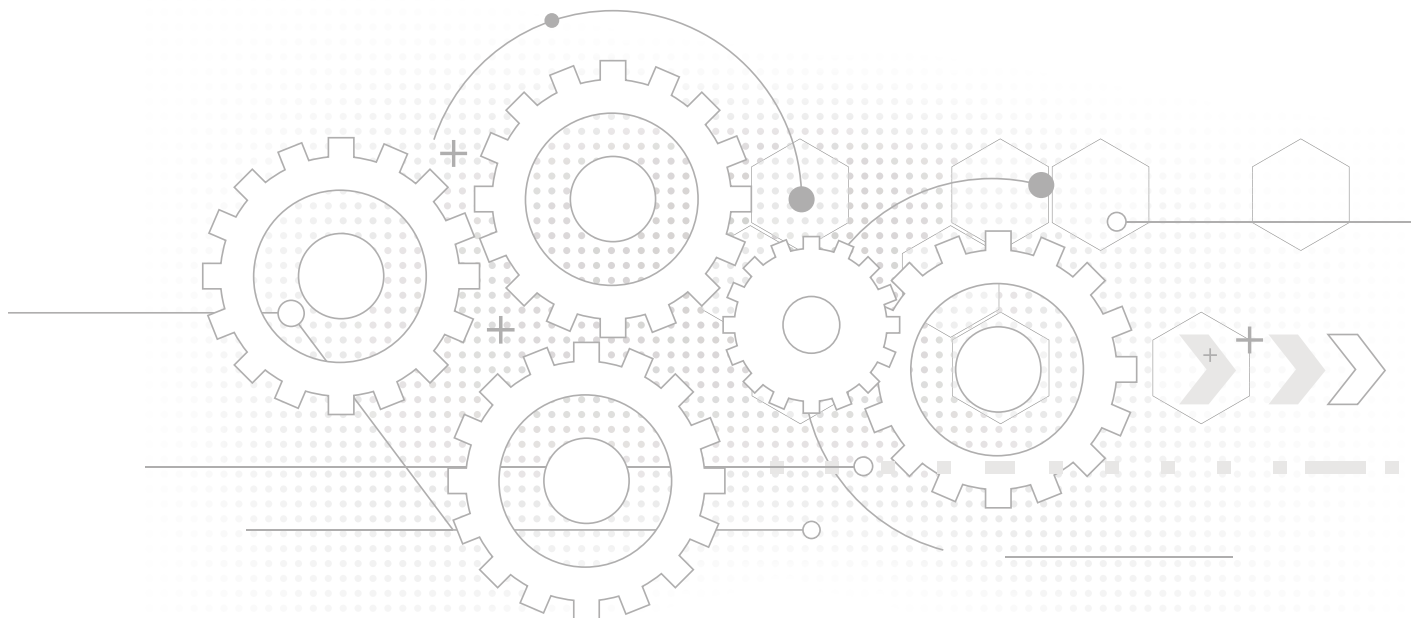
This is the ratio between the number of academic staff and number of students. A higher number of teachers per student is an indirect indicator of an institution's commitment to high-quality teaching.

Staff with PhD – 10%

This indicator attempts to assess the quality of training of an institution's academic staff, detecting the proportion of them that have reached the highest level of education in their area of expertise. This is an indirect measure of the commitment of universities to high-quality teaching and research.

Citations per Paper – 10%

This ratio measures the average number of citations obtained per publication and is an estimate of the impact and quality of the scientific work done by universities. Data indexed by Scopus is also used. To avoid anomalous results, only the institutions producing more than 150 papers in the last five years are evaluated. The paper and citation counts are normalized, ensuring that citations achieved in each of the five broad faculty areas are weighted equally.



Papers per Faculty – 5%

This indicator seeks to determine the average number of scientific publications (papers) produced per faculty member, thus evaluating the productivity of research institutions. Data is extracted from Scopus (www.scopus.com). Indexed papers in the last five full years are used (from 2012 to 2016 for the 2019 edition). The paper count is normalized, ensuring that citations achieved in each of the five broad faculty areas are weighted equally.

Web Impact – 5%

This indicator seeks to assess the effectiveness with which institutions are cultivating an online profile. Baseline information is provided by the Ranking Web of Universities (www.webometrics.info), although the results are refactored to exclude the Excellence indicator, which is already considered in the metrics pertaining to scientific research.

International Research Network – 10%

Using Scopus data, this indicator assesses the degree of international openness evidenced by each institution's research collaborations. The Margalef Index, widely used in the environmental sciences, has been adapted to estimate the richness of selected international research partners for a given institution.

In this year's analysis of QS World University Rankings: Latin America, we have changed the calculation method behind the International Research Network indicator. Introduced last year, we have moved away from Simpson's Index to the Margalef for calculations. The purpose behind the indicator is still the same: to measure the diversity of international research partnerships.

QS World University Rankings Latin America 2019: Metodología y ponderaciones

Los rankings de QS World University: América Latina se han publicado desde 2011. El método conserva los indicadores clave del ranking global, como la Reputación Académica, la Reputación del Empleador y la Proporción de Facultad a Estudiante, pero también considera un conjunto de métricas de desempeño cuidadosamente adaptadas para el región.

Esos son los 8 indicadores que hemos considerado en el análisis actual:

Reputación académica - 30%

Tomado de la encuesta anual realizada por QS diseñada para evaluar las percepciones de académicos de todo el mundo sobre las mejores instituciones en términos de investigación. Este año, se registraron más de 83,000 respuestas a nivel mundial.

Reputación entre empleadores - 20%

Tomado de la encuesta anual de QS destinada a reunir las opiniones de los empleadores de todo el mundo sobre las instituciones que brindan los mejores profesionales. Este año se analizaron más de 43,000 respuestas.

Para esta edición, aunque hemos retenido un período de respuesta de cinco años, hemos mejorado el enfoque del análisis de la encuesta, que incluye la selección, la validación y la deduplicación de las respuestas. Combinado con un aumento en el número de encuestados este año, esto nos ha permitido obtener más de 1.2 millones de nominaciones académicas y casi 200 mil nominaciones de empleadores para esta edición. En cada caso, esto comprende un aumento del 38% en las clasificaciones de 2018.

Ratio Académicos/Alumnos - 10%

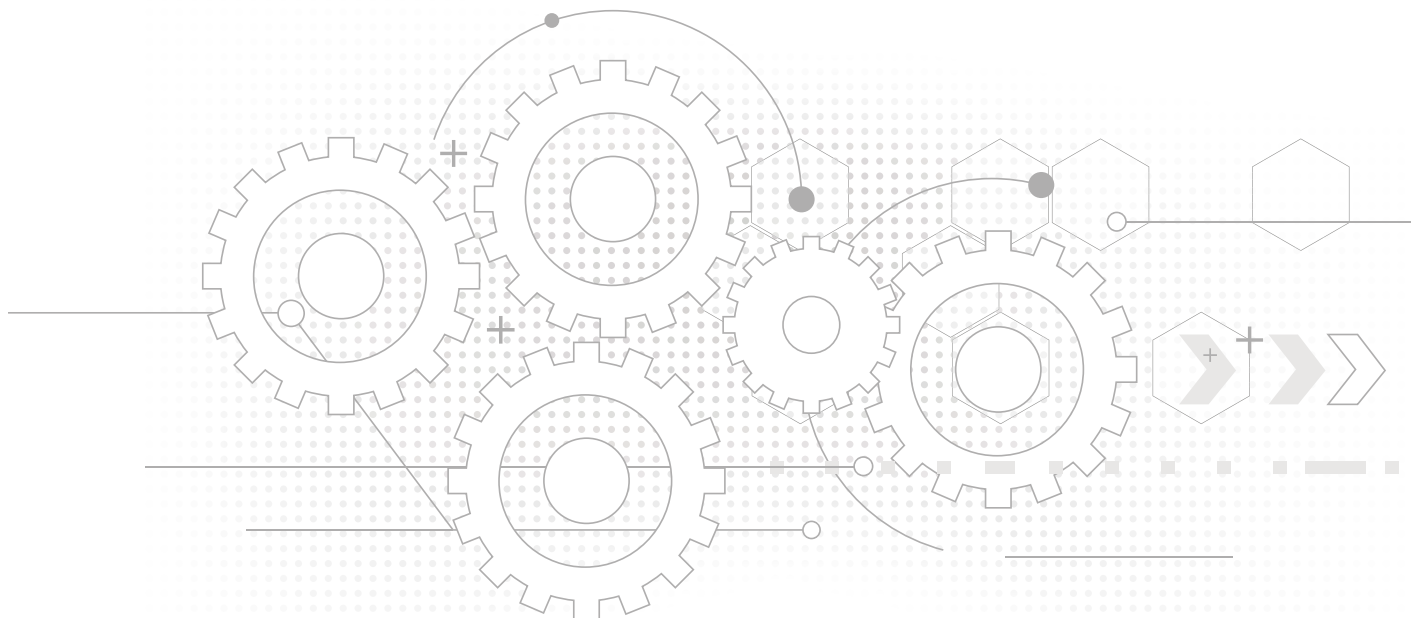
Esta es la proporción entre el número de estudiantes académicos y el número de estudiantes. Un mayor número de docentes por alumno es un indicador indirecto del compromiso de las instituciones con la enseñanza de alta calidad.

Proporción de Académicos con Doctorado o PhD - 10%

Este indicador intenta evaluar la calidad de la capacitación del personal académico, detectando la proporción de ellos que han alcanzado el nivel más alto de educación en su área de especialización. Esta es una medida indirecta del compromiso de las universidades con la enseñanza y la investigación de alta calidad.

Citas Científicas por Publicación - 10%

Esta relación mide el número promedio de citas obtenidas por publicación y es una estimación del impacto y la calidad del trabajo científico realizado por las universidades. También se utilizan datos indexados por Scopus. Para evitar resultados anómalos, solo se evalúan las instituciones que producen más de 150 artículos en los últimos cinco años. Los recuentos de papel y citas se normalizan, lo que garantiza que las citas logradas en cada una de las cinco áreas generales de la facultad se ponderen por igual.



Publicaciones Científicas por Académico - 5%

Este indicador busca determinar el número promedio de publicaciones científicas (artículos) producidas por facultad y evalúa la productividad de las instituciones de investigación. Los datos se extraen de Scopus (www.scopus.com). Se utilizan documentos indexados en los últimos cinco años completos (de 2012 a 2016 para la edición de 2019). El recuento de documentos se normaliza, asegurando que las citas logradas en cada una de las cinco áreas amplias de la facultad se ponderen por igual.

International Research Network - 10%

Utilizando los datos proporcionados por Scopus, este indicador evalúa el grado de apertura internacional en términos de colaboración de investigación para cada institución evaluada. El Índice Margalef, ampliamente utilizado en las ciencias ambientales, se ha adaptado para estimar la riqueza de los socios de investigación internacionales seleccionados para una institución determinada.

En el análisis de este año de QS World University Rankings: América Latina, hemos cambiado el método de cálculo detrás del indicador de la Red Internacional de Investigación. Introducido el año pasado, nos hemos alejado del índice de Simpson a Margalef para realizar cálculos. El propósito detrás del indicador sigue siendo el mismo; Medir la diversidad de las asociaciones internacionales de investigación.

Impacto online - 5%

Este indicador busca evaluar la efectividad con que las instituciones están haciendo uso de las nuevas tecnologías. La información de línea de base es proporcionada por Ranking Web of Universities (www.webometrics.info), aunque los resultados se refactorizan para excluir el indicador de Excelencia, que ya se considera en las métricas relacionadas con la investigación científica.



UNIVERSITY OF LIMA

The University of Lima is recognized as one of the most prestigious universities with greater academic experience in Peru due to the comprehensive training of its students, its social responsibility and high employability of its graduates. Founded 56 years ago by an association of entrepreneurs, the University of Lima remains a non-profit institution that offers undergraduate programs with business profile in engineering, humanities and business administration areas. Its commitment to building upstanding citizens for the world is also reflected in its graduate and executive education programs, as well as in its research centers.

We train persons with ethical principles who lead global organizations and companies.

www.ulima.edu.pe/en



2018



Teaching

2018



Innovation

2018



Internationalization

Latin America

			Location	Size	Focus	Res.	Age	Status	Academic Reputation	Employer Reputation	Faculty Student	Papers per Faculty	Citations per Paper	Staff with PhD	International Research Network	Web Impact	Overall
→	1	PONTIFICIA UNIVERSIDAD CATÓLICA DE CHILE	CL	L	FC	HI	5	B	100	100	65.3	98.6	95	95.9	99.8	94	100
↑	2	UNIVERSIDADE DE SÃO PAULO (USP)	BR	XL	FC	VH	4	A	100	100	58.3	100	82.9	100	100	100	98.8
→	3	UNIVERSIDADE ESTADUAL DE CAMPINAS (UNICAMP)	BR	L	FC	VH	4	A	99.9	95.7	56.3	100	89.3	100	99.6	100	98.3
→	4	UNIVERSIDAD NACIONAL AUTÓNOMA DE MÉXICO (UNAM)	MX	XL	FC	VH	5	A	100	100	86.1	59.5	73.9	73.8	100	100	95.9
↑	5	UNIVERSIDAD DE LOS ANDES COLOMBIA	CO	L	FC	HI	4	B	99.3	99.9	47.3	89.7	83.7	91.8	97.8	96	95.7
↓	6	TECNOLÓGICO DE MONTERREY (ITESM)	MX	L	FC	HI	4	B	92.6	99.9	99.8	49.8	90.4	94.9	92.4	53.1	95.2
↓	7	UNIVERSIDAD DE CHILE	CL	XL	FC	HI	5	A	100	100	30.8	99.7	92.6	82.4	100	100	95.1
↑	8	UNIVERSIDAD DE BUENOS AIRES	AR	XL	FC	VH	5	A	100	100	90.2	28.3	84.2	49.3	99.8	99.6	93.2
↓	9	UNIVERSIDADE FEDERAL DO RIO DE JANEIRO	BR	XL	FC	VH	4	A	99.4	64.2	50.6	99.3	79.1	100	99.5	100	89.8
↑	10	UNIVERSIDAD NACIONAL DE COLOMBIA	CO	XL	FC	HI	5	A	99.8	99.9	19.8	92.6	32.4	83.9	97.7	99.8	87.1
↓	11	UNIVERSIDADE ESTADUAL PAULISTA "JÚLIO DE MESQUITA FILHO"	BR	XL	FC	VH	3	A	84.8	54.9	72.4	100	58.3	100	96.1	100	83.1
↑	12	PONTIFICIA UNIVERSIDADE CATÓLICA DO RIO DE JANEIRO - PUC - RIO	BR	L	CO	HI	4	B	88.5	63.8	27.5	99.7	82.1	100	80.9	91.6	81.8
↑	13	UNIVERSIDAD DE SANTIAGO DE CHILE (USACH)	CL	L	FC	HI	5	A	93.6	95.7	32	73.6	55.6	49.9	88.4	72	81
↑	14	UNIVERSIDAD DE CONCEPCIÓN	CL	L	FC	HI	4	B	78.3	76.1	35.7	88.1	85.3	72.1	98.2	88.9	80.5
↑	15=	UNIVERSIDAD DE ANTIOQUIA	CO	XL	FC	HI	5	A	86.7	78.4	13.5	78.6	77.1	73	94.9	87.4	79.6
↓	15=	UNIVERSIDADE FEDERAL DE MINAS GERAIS	BR	XL	FC	VH	5	A	90	34.6	42.2	98.9	80.6	100	97.2	98.9	79.6
↑	17	PONTIFICIA UNIVERSIDAD JAVERIANA	CO	L	FC	MD	5	B	91.9	97.5	30	37.3	46.8	41.4	85.8	89	77.5
↓	18	UNIVERSIDADE FEDERAL DO RIO GRANDE DO SUL	BR	XL	FC	VH	5	A	89.3	26.4	29.3	100	84	100	99.6	99.9	77
→	19=	UNIVERSIDAD DE COSTA RICA	CR	XL	CO	MD	4	A	89.6	84.9	56.9	21.1	71.9		82.3	99.5	74.6
↑	19=	UNIVERSIDAD DE LA HABANA	CU	M	CO	HI	5	A	69.7	77.7	94.1	36.9	39	88.6	80.3	50.8	74.6
↑	21	PONTIFICIA UNIVERSIDAD CATÓLICA DEL PERÚ	PE	L	FO	HI	5	B	92.6	88.1	45.3	15.3	57.8	24.6	74.7	89.5	74.4
→	22	UNIVERSIDADE FEDERAL DE SANTA CATARINA	BR	XL	FC	HI	4	A	69.2	34.4	52.5	95.9	75.9	100	95.6	99.7	73.3
↑	23	INSTITUTO POLITÉCNICO NACIONAL (IPN)	MX	XL	CO	VH	4	A	68.1	89.8	42.4	66	64.7	21.4	99.1	77.2	71.7
↓	24	UNIVERSIDAD TORCUATO DI TELLA	AR	S	SP	MD	3	B	55.5	85	60.3	77.4	97.1	100	20.6	48.6	71.1
↑	25	PONTIFICIA UNIVERSIDAD CATÓLICA DE VALPARAÍSO	CL	L	FC	MD	4	B	74.9	73.8	23.2	95.1	45.1	77.4	85.8	50.3	71
↑	26	UNIVERSIDAD NACIONAL DE LA PLATA	AR	XL	FC	HI	5	A	91.1	58	34.8	24.2	73.4	23.8	91	99.1	70.8
↓	27	UNIVERSIDADE DE BRASÍLIA	BR	XL	FC	HI	4	A	78.9	31.8	34.7	83.1	52.9	100	94.5	97.5	70.6
↓	28	UNIVERSIDAD ADOLFO IBÁÑEZ	CL	M	FO	HI	4	B	59.7	98.8	8.1	79.5	76.1	95.7	38.2	47.3	69.1
↑	29=	UNIVERSIDAD AUTÓNOMA METROPOLITANA (UAM)	MX	XL	FC	HI	3	A	76.5	52.7	21.1	57.4	58.3	91.7	74.9	85	68.5
↑	29=	UNIVERSIDAD NACIONAL DE CÓRDOBA	AR	XL	CO	HI	5	A	79.1	59.3	15.8	37.8	83.4	44.5	90.1	87.3	68.5
↑	31	UNIVERSIDADE FEDERAL DE SÃO PAULO (UNIFESP)	BR	L	FC	HI	4	A	49.8	23.8	100	96.3	88.9	99.4	78.1	79.4	68.4
↓	32	UNIVERSIDAD AUSTRAL	AR	S	CO	MD	3	B	73.3	91.6	99.7	14.5	79.4	35	7.4	30.9	68
↑	33	UNIVERSIDADE FEDERAL DO PARANÁ (UFPR)	BR	XL	FC	HI	5	A	54	40	50.2	97.9	53.8	100	94.9	97.4	67.1
↓	34	UNIVERSIDADE FEDERAL DE SÃO CARLOS	BR	L	FC	HI	3	A	55.1	28.3	46.8	100	83.8	100	91.5	84	66.8
↑	35	UNIVERSIDAD AUSTRAL DE CHILE	CL	L	FC	MD	4	B	60.2	35.9	13.3	95.8	85.6	89.8	91.5	67.8	64.5
↑	36	UNIVERSIDAD TÉCNICA FEDERICO SANTA MARÍA	CL	L	FO	HI	4	B	40.2	81	10.6	88.4	98.7	55.8	84	60.3	63.6
↓	37=	UNIVERSIDAD CENTRAL DE VENEZUELA (UCV)	VE	XL	FC	MD	5	A	70.9	78.4	42	17.2	40.5	32.1	76.7	63.6	63.1
↑	37=	UNIVERSIDAD DIEGO PORTALES	CL	L	FC	MD	3	B	51.9	76.5	44.3	48.5	89.3	21.3	84	58.4	63.1
↓	39	UNIVERSIDAD IBEROAMERICANA (UIA)	MX	L	FC	LO	4	B	69.3	91.5	49.7	17	67.2	45.5	13.4	38	62.4
↑	40	UNIVERSIDAD DE SAN ANDRÉS	AR	S	SP	MD	3	B	32.6	79.7	93.7	51.7	81.8	96.1	18.1	32.2	61.8
↑	41	UNIVERSIDADE FEDERAL DO PERNAMBUCO	BR	XL	FC	HI	4	A	55	10.2	62.7	85	59.1	99.8	94	88	61.7
↓	42	INSTITUTO TECNOLÓGICO AUTONOMO DE MÉXICO (ITAM)	MX	M	FO	HI	4	B	58.6	92.7	42.1	33.8	25.8	87.1	30.6	46.6	61.6
↓	43	PONTIFICIA UNIVERSIDAD CATÓLICA ARGENTINA SANTA MARÍA DE LOS BUENOS AIRES (UCA)	AR	L	FC	LO	4	B	65.4	94.9	99.9	3.9	44.4	13.7	14.5	45.5	61.2
↓	44	UNIVERSIDAD SIMÓN BOLÍVAR VENEZUELA	VE	M	FO	VH	4	A	58.2	61.3	40.7	81.2	40	58.3	66.2	63.8	60.4
↓	45	UNIVERSIDAD DE PUERTO RICO	PR	XL	FC	HI	5	A	40.4	27.7	41.4	35.8	100	91.8	98.5	96.7	60.3
↓	46	PONTIFICIA UNIVERSIDADE CATÓLICA DE SÃO PAULO (PUC-SP)	BR	M	FC	MD	4	B	54	77.7	96.4	20.4	3.6	99.6		78	59.5
↑	47	UNIVERSIDAD DE GUADALAJARA (UDG)	MX	XL	FC	MD	5	A	68.7	42.7	58.3	11.5	42.3	40.2	71	97.8	58.6
↓	48	UNIVERSIDAD DE LA REPÚBLICA (UDELAR)	UY	XL	FC	MD	5	A	59.3	59.4	56.4	17.5	83.8	4	93.5	21.8	58.2
↓	49	PONTIFICIA UNIVERSIDADE CATÓLICA DO RIO GRANDE DO SUL	BR	M	FC	HI	4	B	32.8	29	42.9	95	78.7	100	76.5	84.5	57.2

Latin America

		Location	Size	Focus	Res.	Age	Status	Academic Reputation	Employer Reputation	Faculty Student	Papers per Faculty	Citations per Paper	Staff with PhD	International Research Network	Web Impact	Overall	
↑	50	UNIVERSIDADE FEDERAL FLUMINENSE	BR	XL	FC	HI	4	A	35.6	12.2	78.7	70.5	54	99.7	93.4	98.7	56.9
↑	51	UNIVERSIDAD DE SAN FRANCISCO DE QUITO	EC	M	FC	MD	3	B	43.1	70.8	50.2	20	91.6	36.3	53.2	58.3	56.8
↓	52	UNIVERSIDAD DEL ROSARIO	CO	M	CO	HI	5	B	50.4	72.4	49.3	38	58.6	40	45.8	62.1	56.7
↓	53	UNIVERSIDADE DO ESTADO DO RIO DE JANEIRO (UERJ)	BR	XL	FC	HI	4	A	34.3	34.3	52.6	73.9	45.6	100	82.8	97.7	56.5
↓	54	UNIVERSIDAD NACIONAL COSTA RICA	CR	L	CO	MD	3	A	46.4	67	50.9	10.8	92.7	18	64.2	65.1	56.4
↑	55	UNIVERSIDAD AUTÓNOMA DE NUEVO LEÓN (UANL)	MX	XL	FC	MD	4	A	61.4	48.3	8.9	28.8	83.1	24.5	89	66.8	56.1
↑	56	UNIVERSIDAD DE LAS AMÉRICAS PUEBLA (UDLAP)	MX	M	FC	MD	4	B	33.9	56.4	63.5	39.1	76.5	93.5	28.6	57.8	55.1
↓	57	UNIVERSIDADE FEDERAL DO CEARÁ (UFC)	BR	XL	FC	HI	4	A	29.8	10.3	37.3	90.2	84.8	99.7	88.3	93.9	53.8
↑	58	INSTITUTO TECNOLÓGICO DE BUENOS AIRES (ITBA)	AR	S	CO	MD	4	B	39.6	78.2	92.9	18.5	68.8	24.8	23.5	24.8	53.2
↑	59	UNIVERSIDAD DEL VALLE	CO	L	FC	MD	4	A	69.6	43	27.2	45.1	34.4	35.6	60	47.7	52.3
↓	60	UNIVERSIDAD NACIONAL DE ROSARIO	AR	XL	FC	MD	4	A	70.1	35.4	33.4	12.5	59.5	18.2	62.9	68.4	52
↑	61	UNIVERSIDAD DE TALCA	CL	M	CO	HI	3	A	46	30.4	18.9	90.5	44.4	79.3	80.3	51.9	51.8
*	62	TECNOLÓGICO DE COSTA RICA -TEC	CR	M	FO	MD	3	A	39.8	67.8	69.3	7.1	99.4	17.1	15.9	52	51.1
↓	63	UNIVERSIDAD ANAHUAC	MX	L	CO	LO	4	B	43.4	86.6	96.8	4.1	25.6	33.4	9.1	30.3	51
↑	64	ESCUELA SUPERIOR POLITÉCNICA DEL LITORAL - ESPOL	EC	M	FO	HI	4	A	37.8	72.5	41.5	15.1	48.2	29.4	60.4	73.6	50.6
↑	65	UNIVERSIDADE FEDERAL DA BAHIA	BR	XL	FC	HI	4	A	31.2	8.8	51.6	75.8	60	97.9	76	93.3	50.5
↓	66	UNIVERSIDAD AUTÓNOMA DEL ESTADO DE MÉXICO	MX	XL	FC	MD	5	A	70.8	39.9	18.9	16.7	42.6	46.3	35.2	72	50.4
↑	67	UNIVERSIDAD EAFIT	CO	L	CO	MD	4	B	49.6	84.3	19.3	53	8.9	51.7	22.9	52.7	49.7
↑	68	UNIVERSIDAD DE LA SABANA	CO	L	FC	MD	3	B	53.3	84.3	47	22.5	19.7	14	30.7	32.8	49.1
↑	69	UNIVERSIDADE FEDERAL DE VIÇOSA	BR	L	FC	HI	4	A	26.1	8.7	55.4	99.8	47.2	100	72.1	83.7	48.5
↑	70=	PONTIFICIA UNIVERSIDAD CATÓLICA DEL ECUADOR	EC	L	FC	LO	4	B	33	52	56.6	6.8	99.7	8	57.3	66.3	48.4
↓	70=	UNIVERSIDAD PERUANA CAYETANO HEREDIA	PE	M	FO	HI	4	B	44	18.2	82.6	52.7	97.1	12	70.1	8.9	48.4
↑	72	UNIVERSIDAD PONTIFICIA BOLIVARIANA	CO	M	CO	HI	4	B	36.8	56.9	86.6	20.7	53.1	16	42.8	54.1	48.3
↑	73	UNIVERSIDAD INDUSTRIAL DE SANTANDER	CO	L	FC	MD	4	A	45.8	43.6	12.3	58.5	71.7	35.6	60.6	48	48.1
↓	74=	UNIVERSIDAD CATÓLICA ANDRÉS BELLO - UCAB	VE	L	FO	LO	4	B	73.6	96.3	14	3		6.6		33.4	47.5
↑	74=	UNIVERSIDAD NACIONAL MAYOR DE SAN MARCOS	PE	XL	FC	MD	5	A	68.9	47.4	13.1	14.8	25.7	20.8	44.5	79.1	47.5
↑	76	UNIVERSIDAD DEL NORTE	CO	L	FC	MD	4	B	46.8	42	33.1	35.7	51.2	63.2	35.7	51.8	47.4
↑	77	UNIVERSIDADE FEDERAL DO RIO GRANDE DO NORTE	BR	XL	FC	HI	4	A	20.4	5.3	27.9	87.6	67.2	99.8	91.2	91.3	47
↓	78=	UNIVERSIDAD DE BELGRANO	AR	M	CO	LO	4	B	46.8	80.8	99.9	3.5		29		25.9	46.8
↑	78=	UNIVERSIDADE FEDERAL DE PELOTAS	BR	L	CO	HI	3	A	12.3	3.5	77.1	89.1	74.1	100	68.3	75.3	46.8
↓	80	UNIVERSIDAD DE MONTEVIDEO	UY	S	FC	LO	2	B	61.4	60.1	98.4	9.1		25.3		22.1	46.6
↑	81	UNIVERSIDAD DE LA FRONTERA (UFRO)	CL	M	SP		3		34.8	17.7	12.6	97.3	69.8	78	73.8	37.8	46.4
↑	82	UNIVERSIDAD ANDRÉS BELLO - UNAB	CL	XL	FC	MD	3	B	35.1	37.6	17.8	32.4	93.3	18.6	85.7	58.2	46.3
↑	83	UNIVERSIDAD DE LOS ANDES CHILE	CL	M	FC	MD	3	B	43.4	50.3	57.8	41.3	41.2	31.4	43	29.5	46.2
↑	84	UNIVERSIDAD DE VALPARAÍSO	CL	L	FC	MD	3	A	38.5	24.1	25.6	61.2	68.7	34.9	84.6	44.1	45.2
↓	85	UNIVERSIDAD NACIONAL DEL LITORAL	AR	XL	FC	MD	4	A	51.7	12.8	10.1	42.8	95.1	37.9	56.2	57	45.1
↑	86=	EL COLEGIO DE MÉXICO, A.C.	MX	S	FO	HI	4	A	50.7	12.4	100	35.1	4.6	100	4.2	49.6	44.9
↓	86=	UNIVERSIDAD NACIONAL DE MAR DEL PLATA	AR	L	CO	HI	3	A	44.5	9.3	45.6	61.3	84.1	11.8	74.1	57.9	44.9
↓	88	UNIVERSIDAD NACIONAL DEL SUR	AR	L	FC	MD	4	A	33.1	12.4	28.1	61.6	82	75.9	63.8	41.7	44.7
↓	89	UNIVERSIDADE FEDERAL DE SANTA MARIA	BR	L	FC	HI	4	A	21.1	6.4	47.9	91.6	45	100	69.4	81	44.6
↓	90	UNIVERSIDAD DE LOS ANDES MÉRIDA	VE	XL	FC	MD	5	A	52.4	39.1	30.4	16.3	24	23.4	62.4	77.6	44.4
↓	91=	BENEMÉRITA UNIVERSIDAD AUTÓNOMA DE PUEBLA	MX	XL	FC	MD	5	A	50.3	23.7	21.2	31.9	47.3	47.4	59	59.4	44
↑	91=	UNIVERSIDADE FEDERAL DE GOIÁS	BR	L	CO	HI	4	A	13.2	4.2	76.1	59.5	61.5	98.4	59.6	92.1	44
↑	93	UNIVERSIDAD DE ORIENTE SANTIAGO DE CUBA	CU	M	FO	MD	4	A	40.3	73.1	77.1	8.7	9.9	19.9	28.3	22	43.9
↑	94	UNIVERSIDADE FEDERAL DE JUIZ DE FORA	BR	L	CO	HI	4	A	13.7	13	86	66.2	41.7	97.9	63.4	53.4	43.7
↑	95	UNIVERSIDAD NACIONAL DE SAN MARTÍN (UNSAM)	AR	L	CO	MD	3	A	36.5	17.1	33.5	37.2	91.4	57	36.9	58	43.1
↑	96	UNIVERSIDAD DE GUANAJUATO	MX	L	FC	MD	4	A	29.7	10.1	30.8	56.3	65.2	80.2	70	51.5	43
↓	97	UNIVERSIDAD NACIONAL DE CUYO	AR	XL	FC	MD	4	A	49.8	26.2	40.7	19.8	89.2		53.9	25.7	42.9
↑	98	UNIVERSIDAD AUTÓNOMA DE SAN LUIS DE POTOSÍ	MX	XL	FC	MD	4	A	28	6.4	25.7	66	88.7	51.4	87	47.2	42.7
↑	99=	UNIVERSIDAD CATÓLICA DEL NORTE	CL	M	FC	HI	4	B	21.4	17.1	25.4	83.7	86.7	49.9	79.9	41.7	42.3
↓	99=	UNIVERSIDAD EXTERNADO DE COLOMBIA	CO	L	CO	LO	5	B	40.9	86	65.3	6.1	1	17.8	3.3	35.3	42.3

↑ Up ↓ Down → Same * New



Create | Innovate | Empower

A leading institution of higher education in the United Arab Emirates and across the region, Zayed University is distinguished for its dedication to research and scholarship that seeks to address the needs of a culturally diverse, technologically advanced, and increasingly global environment. We take pride in providing world-class undergraduate and graduate programs to both national and international students across two modern campuses in Abu Dhabi and Dubai.

Some of our research facilities Include:

- Assistive Technology Resource Centers
- Cognition & Neuroscience Research Laboratory
- Bloomberg Virtual Trading Labs and CFA Training
- 3D Printing & Robotics Fabrication Laboratory
- Hyperspectral & Instrumentation Laboratories
- Cyber Security and Digital Forensics Laboratories
- Zayed University Center for Educational Innovation
- Marine and Coral Propagation Laboratory



A Community of
500 Researchers

90% International
Faculty from **60** Countries



Accredited by
Middle States Commission on Higher Education



جامعة زايد
ZAYED UNIVERSITY

Latin America

		Location	Size	Focus	Res.	Age	Status	Academic Reputation	Employer Reputation	Faculty Student	Papers per Faculty	Citations per Paper	Staff with PhD	International Research Network	Web Impact	Overall	
↑	99=	UNIVERSIDADE ESTADUAL DE MARINGÁ	BR	L	CO	HI	3	A	15	3.2	81.3	88.7	47.8	96.7	39.7	82.7	42.3
↓	102	UNIVERSIDADE ESTADUAL DE LONDRINA	BR	L	FC	HI	3	A	15.3	12.8	63.5	73.8	48.5	99.7	37.3	74.7	41.5
↓	103	UNIVERSIDADE PRESBITERIANA MACKENZIE	BR	M	CO	HI	4	C	12.8	59.8	14.6	33.8	53.8	95.2	23	64.8	41.4
↓	104	UNIVERSIDAD ORT URUGUAY	UY	S	FO	MD	4	B	39.7	55.7	100	9.3	15.4	12.9	9.6	38	41.2
↓	105	UNIVERSIDAD CATÓLICA DEL URUGUAY	UY	S	CO	MD	3	B	32.3	58	100	7.9	11.1	15.2	18.6	54.1	40.8
↑	106=	UNIVERSIDAD DE MONTERREY	MX	M	FC	LO	3	A	38	55.4	30.3	9.6	31.1	72.6	11.9	23.2	40.6
→	106=	UNIVERSIDAD NACIONAL DE ASUNCIÓN	PY	XL	FC	LO	5	A	34.5	55.5	65.4	2.5	18.8	19.6	42.8	49.2	40.6
↓	106=	UNIVERSIDADE FEDERAL DE OURO PRETO	BR	L	FC	MD	3	A	13.7	10.6	55.2	71.3	67.7	96.8	42	53.3	40.6
↓	109=	UNIVERSIDADE FEDERAL DA PARAÍBA	BR	XL	CO	HI	4	A	17.1	10.9	45	63	38.6	100	59.3	74.9	40.4
↑	109=	UNIVERSIDADE FEDERAL DO ESPÍRITO SANTO	BR	L	FC	HI	4	A	9.1	4.2	55.2	83.7	45.5	100	72.2	69	40.4
↑	111	UNIVERSIDAD TECNOLÓGICA NACIONAL (UTN)	AR	XL	FO	HI	4	A	19.3	76.2	73.5	5.8	30.6		30.6	58.1	39.6
↓	112	UNIVERSIDADE FEDERAL DE UBERLÂNDIA	BR	L	CO	HI	3	A	14.9	7	55.7	74	42.9	100	47.9	68.4	39.5
↑	113	UNIVERSIDAD PANAMERICANA (U)	MX	M	FO	MD	4	B	26.3	57	75.9	10.1	32.1	27.3	25.8	31.6	39.4
↑	114	UNIVERSIDAD ICESI	CO	M	FC	MD	3	B	25.9	41.3	91.8	15.5	32	22	25	70.5	39.3
↑	115	UNIVERSIDAD DEL BIO-BIO	CL	L			4		29.3	21	14.3	67.6	28	75.4	67.7	49.1	39.2
↓	116=	UNIVERSIDAD MAYOR DE SAN ANDRÉS	BO	XL	FC	LO	5		25.9	42.6	3.7	6.7	99.5	3.9	74.1	50.2	39.1
↓	116=	UNIVERSIDADE FEDERAL DE LAVRAS	BR	L	FO	VH	5	A	15.6	7.8	25.5	99.9	42.1	100	59.3	65.9	39.1
↓	118	UNIVERSIDAD DE PALERMO	AR	M	FO	MD	3	B	41.7	36.9	98.3	4		51.2		39.2	38.9
↓	119	UNIVERSIDAD TECNOLÓGICA DE PANAMÁ (UTP)	PA	L	CO	LO	3	A	44.9	71.9	46.6	4	10.4	7.2	7.6	30.7	38.6
↑	120	UNIVERSIDAD DE TARAPACA	CL	M			3		13.8	10.7	8.5	93.5	72.9	60.4	84.2	57	38.2
↑	121	UNIVERSIDADE FEDERAL DO PARÁ - UFPA	BR	XL	FC	MD	4	A	13.4	6.2	31.3	47.7	42.3	96.1	62.8	84.4	36.9
↑	122=	UNIVERSIDAD DEL DESARROLLO	CL	L	CO	MD	3	B	17.3	45.2	39.6	25	85.2	10.3	38	44.5	36.8
↑	122=	UNIVERSIDAD IBEROAMERICANA (UNIBE)	DO	S	CO	LO	3	C	24.2	38.8	95.7	1.2		93.6		20.5	36.8
↓	124	PONTIFICIA UNIVERSIDADE CATÓLICA DO PARANÁ - PUCPR	BR	L	FC	MD	4	B	17.2	16.3	12.1	47.6	66.8	82.7	41.4	76.8	36.7
→	125	UNIVERSIDAD NACIONAL DE QUILMES	AR	L	FO	MD	3		29.5	8.8	21.7	24.2	76.7	82.6	19.5	58.4	36.5
↑	126=	ESCUELA POLITÉCNICA NACIONAL	EC	M	SP	LO	5		26.2	30.6	49	20.5	50.2	22.4	42.7	62.3	36.3
↑	126=	UNIVERSIDADE FEDERAL DE CAMPINA GRANDE	BR	L	CO	HI	2	A	15.1	4.2	87.2	78.8	9.6	91.7	25.3	77.1	36.3
↑	128	UNIVERSIDAD NACIONAL DE INGENIERÍA PERU	PE	L	FO	MD	5		29.9	39.9	38.4	9.4	84.5	4.5	20.6	38.6	35.9
↓	129	UNIVERSIDADE TECNOLÓGICA FEDERAL DO PARANÁ	BR	XL	FO	VH	5	A	8.1	10.9	78.4	46.5	33.5	97.6	32.8	56.3	35.7
↓	130	UNIVERSIDAD AUTÓNOMA DEL ESTADO DE MORELOS	MX	L	FC	MD	4	A	19.7	5.2	11.6	76.8	61.6	81.3	53.7	44.5	35.5
↓	131=	UNIVERSIDADE FEDERAL DE ITAJUBÁ	BR	M	FO	VH	5	A	8.7	6.9	45.6	81.3	63.9	99.4	25.7	40.1	35.2
↑	131=	UNIVERSIDADE FEDERAL DO TRIÂNGULO MINEIRO	BR	S	CO	HI	4	A	3	3.3	88.7	53.2	66.8	83.4	39.5	29	35.2
↑	133	UNIVERSIDADE ESTADUAL DE PONTA GROSSA	BR	M	CO	HI	3	A	7.4	3.7	85.4	54.3	53.5	87.6	15.6	67.2	34.9
↑	134	UNIVERSIDAD DE LA SERENA	CL	M			3		15.3	9.1	8.2	83.5	94.9	61.9	37.6	39.4	34.5
↓	135	UNIVERSIDADE FEDERAL DE MATO GROSSO	BR	L	CO	HI	3	A	7.4	2.4	87.7	52.8	35.7	100	28.5	45.3	34.4
↑	136	UNIVERSIDAD AUTÓNOMA DE QUERÉTARO	MX	L	FC	MD	4	A	18.6	14.6	36.1	32.5	87.8	52.9	21.9	52.8	34.3
↓	137	UNIVERSIDAD NACIONAL DE TUCUMÁN	AR	XL	FC	MD	5	A	41.1	10.2	10.3	26.2	85.1		47.2	46	33.9
↑	138	UNIVERSIDAD CENTRAL DEL ECUADOR	EC	S	FC	MD	5	A	35	59.1			54.4		20.3	47.5	33.8
↑	139	UNIVERSIDAD DEL VALLE DE GUATEMALA (UVG)	GT	S	FO	MD	4	B	22.4	16.4	71	10.1	100	20.3	9.6	30.5	33.7
↑	140	FUNDACIÓN UNIVERSIDAD DE BOGOTÁ-JORGE TADEO LOZANO	CO	M	FO	MD	4	C	22.1	32.8	33.1	12.2	90	17.2	23.3	35.9	33.6
↓	141=	UNIVERSIDAD DEL SALVADOR	AR	L	SP		4	B	18.3	57.5	27	3.6	97.3		13	20.6	33.5
↓	141=	UNIVERSIDADE DO VALE DO RIO DOS SINOS	BR	M	FO	HI	3	C	12.5	19.1	33.2	59.7	38	94.8	14.5	66.8	33.5
↓	143	UNIVERSIDADE FEDERAL DE ALFENAS	BR	M	CO	HI	5	A	3.2	4	80.5	63.6	63.7	98.7	2	48	33.4
↓	144=	UNIVERSIDAD CATÓLICA DE CÓRDOBA	AR	M	FC	LO	4		21.5	13	74.9	7.9	49.7	78.6	12.6	14.3	33.3
↓	144=	UNIVERSIDAD NACIONAL DE SAN LUIS	AR	M			3	A	24.2	3.7	73.2	38.7	86.8		36.1	44.2	33.3
↑	146=	UNIVERSIDAD DE ANTOFAGASTA	CL	M	SP		3		13.3	8.3	33	54.1	68.3	51.7	59.6	36.2	33
↑	146=	UNIVERSIDADE FEDERAL DO RIO GRANDE	BR	L	CO	MD	3	A	6.3	1.4	55.5	38.1	74.4	97.5	16.7	58.7	33
↑	148	UNIVERSIDAD VERACRUZANA	MX	XL	FC	MD	4	A	33.2	9.5	35.1	18.7	30.4	38.5	41.2	72.6	32.5
↓	149	UNIVERSIDAD DE LAS FUERZAS ARMADAS (ESPE)	EC	L	CO	MD	4		23.9	51.5	24.5	13.6	29.7	8.5	35.3	54.9	32.2

↑ Up ↓ Down → Same * New

2019 RANK

Latin America

		Location	Size	Focus	Res.	Age	Status	Academic Reputation	Employer Reputation	Faculty Student	Papers per Faculty	Citations per Paper	Staff with PhD	International Research Network	Web Impact	Overall	
↓	150	UNIVERSIDADE DO ESTADO DE SANTA CATARINA	BR	M	CO	HI	4	A	12.6	5.9	79.5	61.2	17.7	79.1	16.8	51.4	31.4
↓	151-160	UNIVERSIDAD ALBERTO HURTADO	CL	M	CO	MD	2	B	33.8	25	-	66.2	-	60.1	-	-	29.5 - 31.1
↓	151-160	UNIVERSIDAD DE CUENCA	EC	S	FC	MD	5	A	-	-	-	16.9	95.2	-	50.9	45.2	29.5 - 31.1
↓	151-160	UNIVERSIDAD DEL ZULIA	VE	S	FC	HI	5	A	42.6	30.2	-	-	-	-	54.4	40	29.5 - 31.1
↑	151-160	UNIVERSIDAD MICHOACANA DE SAN NICOLÁS DE HIDALGO	MX	XL	FC	MD	5	A	-	-	-	41.9	58.3	52.2	57.9	52.6	29.5 - 31.1
↓	151-160	UNIVERSIDAD SANTA MARÍA LA ANTIGUA-USMA	PA	M	FO	LO	4	B	-	60.6	94.5	-	-	-	-	-	29.5 - 31.1
↑	151-160	UNIVERSIDADE ESTADUAL DO OESTE DO PARANÁ	BR	M	CO	HI	3	A	-	-	99.7	47.5	-	98	-	49.1	29.5 - 31.1
↓	151-160	UNIVERSIDADE FEDERAL DE SÃO JOÃO DEL-REI UFSJ	BR	L	CO	MD	2	A	-	-	30.4	58.7	57.9	99.5	20.3	45.4	29.5 - 31.1
↓	151-160	UNIVERSIDADE FEDERAL DE SERGIPE (UFS)	BR	L	FC	MD	4	A	-	-	43.8	48.5	50	87.2	32.9	46.7	29.5 - 31.1
↑	151-160	UNIVERSIDADE FEDERAL DO MATO GROSSO DO SUL	BR	L	CO	HI	3	A	-	-	54.9	48.9	31.3	95.5	34.2	50.1	29.5 - 31.1
★	151-160	UNIVERSIDADE FEDERAL DO PAMPA	BR	M	FC	MD	2	A	-	-	69.2	44.8	43.3	99.4	-	34.7	29.5 - 31.1
↓	161-170	PONTIFÍCIA UNIVERSIDADE CATÓLICA DO CAMPINAS - PUC CAMPINAS	BR	M	CO	MD	4	C	24.3	-	32.8	30.2	-	90.1	-	36.6	28 - 29.4
↓	161-170	UNIVERSIDAD AUTÓNOMA DE BAJA CALIFORNIA	MX	XL	FO	HI	4	A	30.1	-	-	18.4	28.5	32.7	43.5	41.8	28 - 29.4
↑	161-170	UNIVERSIDAD AUTÓNOMA DE YUCATÁN	MX	L	CO	MD	4	A	24.9	-	-	51.6	33.9	55.5	32.3	44	28 - 29.4
↓	161-170	UNIVERSIDAD DE COLIMA	MX	M	FC	MD	4	A	-	-	42.2	35.2	48.1	59.5	25	59.8	28 - 29.4
↓	161-170	UNIVERSIDAD DEL PACIFICO	PE	M	SP	LO	4		27.8	50.7	-	-	-	42.5	-	35.7	28 - 29.4
↓	161-170	UNIVERSIDAD LATINOAMERICANA DE CIENCIA Y TECNOLOGÍA COSTA RICA (ULACIT)	CR	S	CO	LO	3	B	26.1	59.3	49.3	-	-	-	-	-	28 - 29.4
→	161-170	UNIVERSIDADE DO VALE DO PARAÍBA (UNIVAP)	BR	S	CO	HI	4	A	-	-	80.9	95.1	38.1	71.4	14.4	-	28 - 29.4
★	161-170	UNIVERSIDADE ESTADUAL DE FEIRA DE SANTANA	BR	M					-	-	95	34.4	45.3	69.4	14.4	49.6	28 - 29.4
↑	161-170	UNIVERSIDADE FEDERAL DE ALAGOAS	BR	L	FC	MD	4	A	-	-	35.4	37.5	63.8	84.7	52.2	-	28 - 29.4
↑	161-170	UNIVERSIDADE FEDERAL RURAL DO RIO DE JANEIRO	BR	L	CO	HI	5	A	-	-	38.2	77	-	100	14.2	45	28 - 29.4
↓	171-180	PONTIFÍCIA UNIVERSIDADE CATÓLICA DO MINAS GERAIS - PUC MINAS	BR	XL	CO	MD	4	C	-	24.7	-	16	44.3	74	-	45.6	26.6 - 27.9
↑	171-180	UNIVERSIDAD DE MEDELLIN	CO	L	SP	LO	4	C	26.4	42.8	-	22	30.5	21.8	-	-	26.6 - 27.9
↓	171-180	UNIVERSIDAD DE PANAMÁ (U)	PA	XL	CO	LO	4	A	36	54.4	29.6	-	-	-	-	-	26.6 - 27.9
↓	171-180	UNIVERSIDAD EL BOSQUE	CO	L	CO	MD	3	C	-	-	68.9	-	91.1	-	13.5	-	26.6 - 27.9
↓	171-180	UNIVERSIDAD METROPOLITANA	VE	M	CO	LO	3	B	34.7	55.3	-	-	-	26.3	-	-	26.6 - 27.9
↓	171-180	UNIVERSIDAD NACIONAL AGRARIA LA MOLINA	PE	S			5		25.5	-	-	-	88.4	-	16.3	35.4	26.6 - 27.9
↓	171-180	UNIVERSIDAD NACIONAL DE RIO CUARTO	AR	S			3	A	25.6	-	-	21.1	84.6	-	39.3	35.2	26.6 - 27.9
↓	171-180	UNIVERSIDAD NACIONAL DEL CENTRO DE LA PROVINCIA DE BUENOS AIRES	AR	S	CO	HI	3	A	26.7	-	34	18.1	63.1	-	31.4	56.8	26.6 - 27.9
↑	171-180	UNIVERSIDADE DE CAXIAS DO SUL	BR	M	FC	MD	4	A	-	-	-	57.3	85.2	75.2	12	41.1	26.6 - 27.9
↓	171-180	UNIVERSIDADE ESTADUAL DO NORTE FLUMINENSE	BR	M	FO	VH	3	A	-	-	36.3	99.7	-	100	-	44	26.6 - 27.9
↑	181-190	FUNDAÇÃO UNIVERSIDADE FEDERAL DO VALE DO SÃO FRANCISCO	BR	M	FO	HI	2	A	-	-	60.6	41.8	32	85.8	-	-	25.4 - 26.4
↓	181-190	UNIVERSIDAD ARGENTINA DE LA EMPRESA -UADE	AR	L	FO	LO	4	C	-	74.2	40.8	-	-	-	-	-	25.4 - 26.4
↑	181-190	UNIVERSIDAD AUTÓNOMA DE CIUDAD DE JUÁREZ	MX	L	FC	MD	4	A	-	-	-	20.1	62.6	65.2	20.1	55.8	25.4 - 26.4
↓	181-190	UNIVERSIDAD DE CARABOBO	VE	XL	FC	LO	5	A	25	30.1	-	-	-	38.1	-	39.9	25.4 - 26.4
↑	181-190	UNIVERSIDAD DE MAGALLANES (UMAG)	CL	S			4		-	-	51	35.9	75.9	-	32	-	25.4 - 26.4
↑	181-190	UNIVERSIDAD DE SAN CARLOS DE GUATEMALA - USAC	GT	S	FC	MD	5	A	33	-	-	-	76.5	-	14	77	25.4 - 26.4
↓	181-190	UNIVERSIDAD DE SONORA	MX	L	FC	MD	4	A	-	-	-	28.2	47	51.5	20	47.8	25.4 - 26.4
↑	181-190	UNIVERSIDAD PERUANA DE CIENCIAS APLICADAS	PE	XL	SP		2		24.6	35.2	-	-	57	-	-	37.8	25.4 - 26.4
↑	181-190	UNIVERSIDAD SANTO TOMÁS	CO	L	FO	MD	5	B	-	24.6	34.5	-	58.6	-	27.5	-	25.4 - 26.4
↑	181-190	UNIVERSIDADE FEDERAL DO ACRE	BR	M	FC	MD	3	A	-	-	65.4	16.1	57.4	62	27.2	-	25.4 - 26.4
↑	181-190	UNIVERSIDADE FEDERAL DO MARANHÃO	BR	L	FC	MD	4	A	-	-	35.4	31.3	43.3	81.5	22.6	52.4	25.4 - 26.4
↓	191-200	UNIVERSIDAD AUTÓNOMA DE CHAPINGO	MX	M	FO	HI	5	A	-	-	90.4	35.4	-	22.7	-	-	23.7 - 25.2
↓	191-200	UNIVERSIDAD AUTÓNOMA DEL ESTADO DE HIDALGO	MX	L	FC	MD	4	A	-	-	79.7	14.6	33.9	25.7	15	42.8	23.7 - 25.2
↓	191-200	UNIVERSIDAD DE LIMA	PE	S			4		34.7	51.8	-	-	-	-	-	-	23.7 - 25.2
↓	191-200	UNIVERSIDAD INTERAMERICANA DE PUERTO RICO	PR	XL	CO	LO	4	C	31	26.3	-	-	-	60.3	-	34.2	23.7 - 25.2
↓	191-200	UNIVERSIDAD NACIONAL DEL COMAHUE	AR	S	FC	HI	3		22.5	-	-	13.7	78.5	-	37.4	38.2	23.7 - 25.2
↑	191-200	UNIVERSIDADE DE RIBEIRÃO PRETO	BR	M	FO	MD	4	C	-	-	-	27.2	52	92.2	-	-	23.7 - 25.2
↑	191-200	UNIVERSIDADE DO ESTADO DA BAHIA	BR	L	CO	MD	3	A	-	-	83.6	-	82.1	24.2	-	35.1	23.7 - 25.2
↑	191-200	UNIVERSIDADE ESTADUAL DO RIO GRANDE DO SUL	BR	S	FO	MD	2	A	-	-	79.5	15.4	-	91.6	-	-	23.7 - 25.2
↓	191-200	UNIVERSIDADE FEDERAL DO ESTADO DO RIO DE JANEIRO - UNIRIO	BR	M	FC	LO	4	A	-	-	52.7	-	-	97.6	-	-	23.7 - 25.2
↑	191-200	UNIVERSIDADE FEDERAL DOS VALES DO JEQUITINHONHA E MUCURI	BR	M	CO	MD	4	A	-	-	54.7	34.3	27.4	95.6	-	38.4	23.7 - 25.2

↑ Up ↓ Down → Same ★ New

Latin America

		Location	Size	Focus	Res.	Age	Status	Academic Reputation	Employer Reputation	Faculty Student	Papers per Faculty	Citations per Paper	Staff with PhD	International Research Network	Web Impact	Overall	
↓	201-250	INSTITUTO TECNOLÓGICO DE SANTO DOMINGO (INTEC)	DO	S	CO	LO	3	A	25	30.8	-	-	-	-	35.7	18.3 - 23.6	
↑	201-250	INSTITUTO TECNOLÓGICO DE SONORA (ITSON)	MX	L	FO	MD	4	A	-	-	-	-	83.9	-	-	18.3 - 23.6	
↓	201-250	PONTIFICIA UNIVERSIDAD CATOLICA MADRE Y MAESTRA	DO	L	CO	LO	4	B	25	32.4	-	-	-	-	-	18.3 - 23.6	
↑	201-250	UNIVERSIDAD ANTONIO NARIÑO (UAN)	CO	L			3		-	-	51.4	-	34.5	-	31	97.8	18.3 - 23.6
↓	201-250	UNIVERSIDAD AUTÓNOMA DE AGUASCALIENTES	MX	L	FC	MD	3	A	-	-	30.2	21	64.3	-	17.8	-	18.3 - 23.6
↑	201-250	UNIVERSIDAD AUTÓNOMA DE CHIAPAS	MX	L	FC	LO	3	A	-	-	31.4	-	71.4	28	-	-	18.3 - 23.6
↑	201-250	UNIVERSIDAD AUTÓNOMA DE CHILE	CL	L	CO	MD	3		-	-	-	30.5	-	-	49.7	-	18.3 - 23.6
↑	201-250	UNIVERSIDAD AUTÓNOMA DE ZACATECAS	MX	L	FC	MD	4	A	-	-	34.6	17.7	29.4	40.1	21.7	-	18.3 - 23.6
↑	201-250	UNIVERSIDAD CATÓLICA DE LA SANTÍSIMA CONCEPCIÓN - UCSC	CL	M	FC	MD	3	B	-	-	-	31.4	39.4	33.3	23.8	36.3	18.3 - 23.6
↓	201-250	UNIVERSIDAD CATÓLICA DE SANTIAGO DE GUAYAQUIL	EC	S	CO	MD	4	B	-	50	-	-	-	-	-	-	18.3 - 23.6
↑	201-250	UNIVERSIDAD CATÓLICA DE TEMUCO	CL	M	CO	MD	4	B	-	-	-	43.5	54.8	37.7	21.9	46.3	18.3 - 23.6
↑	201-250	UNIVERSIDAD CATÓLICA DEL MAULE	CL	M	FC	MD	3	B	-	-	32.2	21	44	37.2	16	-	18.3 - 23.6
↓	201-250	UNIVERSIDAD CATÓLICA NUESTRA SEÑORA DE LA ASUNCIÓN	PY	S	FC	LO	4	B	30.6	52.4	-	-	-	-	-	-	18.3 - 23.6
↓	201-250	UNIVERSIDAD CENTRAL MARTA ABREU DE LAS VILLAS	CU	S	CO	HI	4		-	-	-	-	68.8	-	39.3	48.9	18.3 - 23.6
↓	201-250	UNIVERSIDAD CES	CO	M	CO	MD	3	B	-	-	77	18	-	-	-	-	18.3 - 23.6
↑	201-250	UNIVERSIDAD DE CALDAS	CO	M	FC	MD	4	A	24.8	-	46.8	24.8	-	-	21.3	-	18.3 - 23.6
↑	201-250	UNIVERSIDAD DE CARTAGENA	CO	L	FC	MD	5	A	-	-	-	39.1	-	-	51.9	38.9	18.3 - 23.6
↓	201-250	UNIVERSIDAD DE CÓRDOBA	CO	L	CO	LO	4	A	47.6	-	-	23.9	-	-	-	-	18.3 - 23.6
↓	201-250	UNIVERSIDAD DE EL SALVADOR	SV	XL	FC	LO	5	A	28.9	34.1	-	-	-	-	-	39	18.3 - 23.6
↑	201-250	UNIVERSIDAD DE ESPECIALIDADES ESPIRITU SANTO	EC	S	FO	MD	3		-	31.2	-	18.5	-	39.4	-	-	18.3 - 23.6
↓	201-250	UNIVERSIDAD DE LA SALLE	CO	L			4		-	26.9	-	-	31.8	-	18.6	-	18.3 - 23.6
↓	201-250	UNIVERSIDAD DE LAS AMÉRICAS (UDLA) ECUADOR	EC	M					21.9	40.5	-	-	-	-	-	40.6	18.3 - 23.6
↓	201-250	UNIVERSIDAD DE PIURA	PE	M			3	C	24.5	31.3	29.9	-	-	33	-	-	18.3 - 23.6
↑	201-250	UNIVERSIDAD DE SAN MARTÍN DE PORRES -USMP	PE	L			4		-	-	-	-	56.9	42.3	14.2	-	18.3 - 23.6
↑	201-250	UNIVERSIDAD DEL CAUCA	CO	L	SP		5		27	-	-	22.6	-	-	35.4	48.8	18.3 - 23.6
↑	201-250	UNIVERSIDAD DEL TOLIMA	CO	M	CO	MD	4	A	-	-	98.9	-	30.2	-	12.1	-	18.3 - 23.6
*	201-250	UNIVERSIDAD DEL VALLE DE ATEMAJAC	MX	L	FO	LO	3	C	-	-	94	-	-	65	-	-	18.3 - 23.6
↓	201-250	UNIVERSIDAD DEL VALLE DE MEXICO (UVM)	MX	XL	CO	LO	4	C	-	57.5	-	-	-	-	-	-	18.3 - 23.6
↓	201-250	UNIVERSIDAD INTERAMERICANA DE PANAMÁ	PA	L	FO	LO	2	C	-	55.5	34.2	-	-	-	-	-	18.3 - 23.6
↑	201-250	UNIVERSIDAD JESUITA DE GUADALAJARA - ITESO	MX	M	FO	MD	4	B	22.6	27.7	43.3	-	-	34.9	-	41.4	18.3 - 23.6
↑	201-250	UNIVERSIDAD JUÁREZ DEL ESTADO DE DURANGO	MX	L	FC	LO	5	A	-	-	-	21	29.1	85.7	-	-	18.3 - 23.6
↓	201-250	UNIVERSIDAD LA SALLE (ULSA)	MX	M	FC	LO	4	C	-	50	34.7	-	-	-	-	-	18.3 - 23.6
↓	201-250	UNIVERSIDAD LATINA DE COSTA RICA	CR	L	CO	LO	3	C	-	60.8	-	-	-	-	-	-	18.3 - 23.6
*	201-250	UNIVERSIDAD NACIONAL DE ITAPÚA (UNI)	PY	S					-	-	79.3	-	-	-	-	-	18.3 - 23.6
↑	201-250	UNIVERSIDAD NACIONAL DE SALTA	AR	S	CO	HI	3		-	-	-	-	72.9	-	38.9	-	18.3 - 23.6
↓	201-250	UNIVERSIDAD NACIONAL DE SAN JUAN	AR	S	CO	HI	3		-	-	-	-	56.7	-	26.8	-	18.3 - 23.6
*	201-250	UNIVERSIDAD PRIVADA BOLIVIANA	BO	S					-	32.5	75.6	-	-	34.6	-	-	18.3 - 23.6
*	201-250	UNIVERSIDAD TECNICA PARTICULAR DE LOJA (ITL)	EC	XL					27.6	25.3	-	-	-	-	66.5	-	18.3 - 23.6
↓	201-250	UNIVERSIDAD TECNOLÓGICA DE EL SALVADOR (UTEC)	SV	S	FO	LO	3	C	22.8	53.5	-	-	-	-	-	-	18.3 - 23.6
↑	201-250	UNIVERSIDAD TECNOLÓGICA DE LA HABANA JOSÉ ANTONIO ECHEVERRÍA, CUJAE	CU	M	SP	LO	3	A	-	-	51.3	-	-	69	20.7	-	18.3 - 23.6
↓	201-250	UNIVERSIDAD TECNOLÓGICA DE PEREIRA	CO	L	SP		4		-	-	-	23.3	34.6	-	24.2	40	18.3 - 23.6
↓	201-250	UNIVERSIDADE DE PASSO FUNDO	BR	L	CO	MD	3	C	-	-	-	36.2	35	63.2	-	42.3	18.3 - 23.6
*	201-250	UNIVERSIDADE DO VALE ITAJAÍ (UNIVALI)	BR	L				B	-	-	-	18.1	76.5	36	21.2	39.8	18.3 - 23.6
↑	201-250	UNIVERSIDADE ESTADUAL DA PARAÍBA	BR	L	FO	HI	3	A	-	-	58.3	24.1	32.2	70.3	-	-	18.3 - 23.6
↑	201-250	UNIVERSIDADE ESTADUAL DE GOIÁS	BR	L	CO	MD	2	A	-	-	88.9	-	48.4	-	-	-	18.3 - 23.6
↑	201-250	UNIVERSIDADE ESTADUAL DE MONTES CLAROS	BR	M	CO	MD	4	A	-	-	91.4	14.7	-	35.4	-	57	18.3 - 23.6
*	201-250	UNIVERSIDADE ESTADUAL DO CENTRO-OESTE	BR	M	FO	HI	3	A	-	-	51.5	28.2	-	84	-	41.2	18.3 - 23.6
↑	201-250	UNIVERSIDADE FEDERAL DO AMAZONAS	BR	XL	FC	MD	5	A	-	-	-	37	39.8	-	34.1	78.7	18.3 - 23.6
↓	201-250	UNIVERSIDADE LUTERANA DO BRASIL	BR	XL	FC	LO	5	C	-	-	-	29.8	59.9	35.3	-	-	18.3 - 23.6
↑	201-250	UNIVERSIDADE REGIONAL DE BLUMENAU	BR	M	FC	MD	4	C	-	-	34.1	32	41.5	51.3	-	-	18.3 - 23.6

↑ Up ↓ Down → Same * New



88
91
SINCE



WUR 2019 ranks AU among the top 1000 universities worldwide.



“Top 50 Under 50” names AU as one of the top 150 young universities worldwide.



“Best Student Cities” lists Dubai/Sharjah/Ajman region as the 61st best student destination worldwide.



The Bachelor of Pharmacy degree program of Ajman University, College of Pharmacy and Health Sciences, has been granted Certification by the Accreditation Council for Pharmacy Education.



Engineering Accreditation Commission

Ajman University’s Bachelor of Science programs in Biomedical Engineering and Electrical Engineering have been accredited by the Engineering Accreditation Commission of ABET.



QS World University Rankings Latin America 2019: Focus on Mexico



Gabriel Maschiao da Costa

Research Analyst

QS Quacquarelli Symonds

This year, 63 Mexican institutions are ranked amongst the top 391 Latin American universities, with only Brazil (91) home to more. Of these 63 universities, 28 are in the top 200 and seven in the top 50. Universidad del Valle de Atemajac and CETYS Universidad are the two new entrants.

The indicators in which Mexican institutions show a more competitive performance compared with their regional peers are Academic Reputation and Faculty/Student Ratio. Our Academic Reputation indicator reflects how reputable the university is compared with academics from other institutions. 15 Mexican universities achieve top-100 results for this indicator. In our Faculty/Student Ratio, which measures teaching provision, Mexican institutions achieved an average score of 38.3 among the top 100, outperforming the Brazilian national average of 23.8.

On the other hand, Papers per Faculty and Staff with PhD are primarily responsible for Mexican universities not achieving stronger results. Papers Per Faculty - which measures the capacity of an institution to communicate their knowledge production to the scientific

community - is one particular area of weakness for Mexican institutions, with only one among the regional top 50 for this indicator dataset.

Staff with PhD measures the proportion of academic faculty staff that have been awarded a PhD. Although there is a 7.5% improvement in the average scores that Mexican institutions achieve in the Staff with PhD indicator year-on-year, the national average is still 14.5% behind the regional average. These numbers suggest that Mexican universities are not hiring or developing highly-qualified academic staff at the same rate as other Latin American higher education systems. A higher proportion of PhD-possessing staff is likely to favor stronger research activity and paper production.

Therefore, the challenge faced by Mexican universities is to maintain the quality provided by a teaching-focused approach, while also generating conditions conducive to knowledge production and dissemination.

QS World University Rankings Latin America 2019: Enfoque en México



Gabriel Maschiao da Costa
Research Analyst
QS Quacquarelli Symonds

Este año, 63 instituciones mexicanas se encuentran clasificadas entre las mejores 391 universidades de Latinoamérica, haciendo de México el segundo país con el mayor número de instituciones presente en el ranking latinoamericano, después de Brasil que tiene un total de 91 universidades ranqueadas. De estas 63 universidades, 28 están entre las mejores 200 y siete en el top 50. Otra novedad del listado es que la Universidad del Valle de Atemajac y CETYS Universidad ingresan por primera vez en las tablas.

Los indicadores en los que las instituciones mexicanas han tenido un desempeño más competitivo que sus pares regionales son Academic Reputation y Faculty Student Ratio. El Academic Reputation refleja la reputación que una universidad tiene entre los académicos de otras instituciones a nivel mundial. Quince universidades mexicanas ocupan los primeros 100 lugares entre todas las universidades de la región en este indicador. Mientras que la proporción de estudiantes por profesor, que mide la calidad de la enseñanza, presentó un puntaje promedio de 38.3 entre las 100 mejores instituciones del país, superando el promedio nacional de Brasil que fue 23.8.

Por otro lado, los Papers per Faculty y Staff with PhD son los principales indicadores que impactan negativamente el desempeño de las instituciones mexicanas. El indicador de Papers per Faculty, que mide la capacidad de una institución para publicar su producción de conocimiento entre la comunidad científica, es un motivo de preocupación, ya que sólo una de las instituciones del país figura entre las 50 mejores del ranking en este ámbito.

El Staff with PhD es el indicador que mide la proporción de docentes académicos que han obtenido un doctorado. Aunque hay una mejora del 7,5% en el promedio de personal docente con doctorado en relación con el año anterior, el promedio nacional sigue estando -14,5% por debajo del promedio regional. Estas cifras sugieren que las universidades mexicanas no han podido seguir el ritmo que llevan otros países latinoamericanos en relación con la inversión en desarrollo de personal académico. Es probable que invertir en tener una mayor proporción de personal docente con doctorado incremente el número de investigaciones en el país, así como la producción de trabajos académicos e investigativos.

Por lo tanto, el desafío que enfrentan las universidades mexicanas es mantener la calidad en la enseñanza que imparten, y a su vez, generar condiciones para que el conocimiento que se enseña en las aulas se formalice y se comparta con la comunidad científica mundial a través de publicaciones académicas.



King Abdulaziz University

www.kau.edu.sa



RESEARCH EXCELLENCE IN MATHEMATICS

WITH OVER 170,000 STUDENTS,
WE ARE A BEACON OF KNOWLEDGE
WITH A RICH TRADITION OF DIVERSITY.

Future academics and enthusiastic post-graduate students will benefit from the high standard of teaching and research facilities KAU have to offer.

The Future. Inspired by research.

Jeddah, Saudi Arabia

2019 RANK

2018 RANK

Mexico

			Location	Size	Focus	Res.	Age	Status	Academic Reputation	Employer Reputation	Faculty Student	Papers per Faculty	Citations per Paper	Staff with PhD	International Research Network	Web Impact	Overall
1	4	UNIVERSIDAD NACIONAL AUTÓNOMA DE MÉXICO (UNAM)	MX	XL	FC	VH	5	A	100	100	86.1	59.5	73.9	73.8	100	100	95.9
2	6	TECNOLÓGICO DE MONTERREY (ITESM)	MX	L	FC	HI	4	B	92.6	99.9	99.8	49.8	90.4	94.9	92.4	53.1	95.2
3	23	INSTITUTO POLITÉCNICO NACIONAL (IPN)	MX	XL	CO	VH	4	A	68.1	89.8	42.4	66	64.7	21.4	99.1	77.2	71.7
4	29=	UNIVERSIDAD AUTÓNOMA METROPOLITANA (UAM)	MX	XL	FC	HI	3	A	76.5	52.7	21.1	57.4	58.3	91.7	74.9	85	68.5
5	39	UNIVERSIDAD IBEROAMERICANA (UIA)	MX	L	FC	LO	4	B	69.3	91.5	49.7	17	67.2	45.5	13.4	38	62.4
6	42	INSTITUTO TECNOLÓGICO AUTONOMO DE MÉXICO (ITAM)	MX	M	FO	HI	4	B	58.6	92.7	42.1	33.8	25.8	87.1	30.6	46.6	61.6
7	47	UNIVERSIDAD DE GUADALAJARA (UDG)	MX	XL	FC	MD	5	A	68.7	42.7	58.3	11.5	42.3	40.2	71	97.8	58.6
8	55	UNIVERSIDAD AUTÓNOMA DE NUEVO LEÓN (UANL)	MX	XL	FC	MD	4	A	61.4	48.3	8.9	28.8	83.1	24.5	89	66.8	56.1
9	56	UNIVERSIDAD DE LAS AMÉRICAS PUEBLA (UDLAP)	MX	M	FC	MD	4	B	33.9	56.4	63.5	39.1	76.5	93.5	28.6	57.8	55.1
10	63	UNIVERSIDAD ANAHUAC	MX	L	CO	LO	4	B	43.4	86.6	96.8	4.1	25.6	33.4	9.1	30.3	51
11	66	UNIVERSIDAD AUTÓNOMA DEL ESTADO DE MÉXICO	MX	XL	FC	MD	5	A	70.8	39.9	18.9	16.7	42.6	46.3	35.2	72	50.4
12	86=	EL COLEGIO DE MÉXICO, A.C.	MX	S	FO	HI	4	A	50.7	12.4	100	35.1	4.6	100	4.2	49.6	44.9
13	91=	BENEMÉRITA UNIVERSIDAD AUTÓNOMA DE PUEBLA	MX	XL	FC	MD	5	A	50.3	23.7	21.2	31.9	47.3	47.4	59	59.4	44
14	96	UNIVERSIDAD DE GUANAJUATO	MX	L	FC	MD	4	A	29.7	10.1	30.8	56.3	65.2	80.2	70	51.5	43
15	98	UNIVERSIDAD AUTÓNOMA DE SAN LUIS DE POTOSÍ	MX	XL	FC	MD	4	A	28	6.4	25.7	66	88.7	51.4	87	47.2	42.7
16	106=	UNIVERSIDAD DE MONTERREY	MX	M	FC	LO	3	A	38	55.4	30.3	9.6	31.1	72.6	11.9	23.2	40.6
17	113	UNIVERSIDAD PANAMERICANA (UP)	MX	M	FO	MD	4	B	26.3	57	75.9	10.1	32.1	27.3	25.8	31.6	39.4
18	130	UNIVERSIDAD AUTÓNOMA DEL ESTADO DE MORELOS	MX	L	FC	MD	4	A	19.7	5.2	11.6	76.8	61.6	81.3	53.7	44.5	35.5
19	136	UNIVERSIDAD AUTÓNOMA DE QUERÉTARO	MX	L	FC	MD	4	A	18.6	14.6	36.1	32.5	87.8	52.9	21.9	52.8	34.3
20	148	UNIVERSIDAD VERACRUZANA	MX	XL	FC	MD	4	A	33.2	9.5	35.1	18.7	30.4	38.5	41.2	72.6	32.5
21	151-160	UNIVERSIDAD MICHOACANA DE SAN NICOLÁS DE HIDALGO	MX	XL	FC	MD	5	A	-	-	-	41.9	58.3	52.2	57.9	52.6	29.5 - 31.1
22	161-170	UNIVERSIDAD AUTÓNOMA DE YUCATÁN	MX	L	CO	MD	4	A	24.9	-	-	51.6	33.9	55.5	32.3	44	28 - 29.4
23	161-170	UNIVERSIDAD AUTÓNOMA DE BAJA CALIFORNIA	MX	XL	FO	HI	4	A	30.1	-	-	18.4	28.5	32.7	43.5	41.8	28 - 29.4
24	161-170	UNIVERSIDAD DE COLIMA	MX	M	FC	MD	4	A	-	-	42.2	35.2	48.1	59.5	25	59.8	28 - 29.4
25	181-190	UNIVERSIDAD DE SONORA	MX	L	FC	MD	4	A	-	-	-	28.2	47	51.5	20	47.8	25.4 - 26.4
26	181-190	UNIVERSIDAD AUTÓNOMA DE CIUDAD DE JUÁREZ	MX	L	FC	MD	4	A	-	-	-	20.1	62.6	65.2	20.1	55.8	25.4 - 26.4
27	191-200	UNIVERSIDAD AUTÓNOMA DE CHAPINGO	MX	M	FO	HI	5	A	-	-	90.4	35.4	-	22.7	-	-	23.7 - 25.2
28	191-200	UNIVERSIDAD AUTÓNOMA DEL ESTADO DE HIDALGO	MX	L	FC	MD	4	A	-	-	79.7	14.6	33.9	25.7	15	42.8	23.7 - 25.2
29	201-250	UNIVERSIDAD JESUITA DE GUADALAJARA - ITESO	MX	M	FO	MD	4	B	22.6	27.7	43.3	-	-	34.9	-	41.4	18.3 - 23.6
30	201-250	UNIVERSIDAD LA SALLE (ULSA)	MX	M	FC	LO	4	C	-	50	34.7	-	-	-	-	-	18.3 - 23.6
31	201-250	UNIVERSIDAD AUTÓNOMA DE AGUASCALIENTES	MX	L	FC	MD	3	A	-	-	30.2	21	64.3	-	17.8	-	18.3 - 23.6
32	201-250	UNIVERSIDAD DEL VALLE DE MEXICO (UVM)	MX	XL	CO	LO	4	C	-	57.5	-	-	-	-	-	-	18.3 - 23.6
33	201-250	UNIVERSIDAD AUTÓNOMA DE CHIAPAS	MX	L	FC	LO	3	A	-	-	31.4	-	71.4	28	-	-	18.3 - 23.6
34=	201-250	INSTITUTO TECNOLÓGICO DE SONORA (ITSON)	MX	L	FO	MD	4	A	-	-	-	-	83.9	-	-	-	18.3 - 23.6
34=	201-250	UNIVERSIDAD AUTÓNOMA DE ZACATECAS	MX	L	FC	MD	4	A	-	-	34.6	17.7	29.4	40.1	21.7	-	18.3 - 23.6
36	201-250	UNIVERSIDAD JUÁREZ DEL ESTADO DE DURANGO	MX	L	FC	LO	5	A	-	-	-	21	29.1	85.7	-	-	18.3 - 23.6
37	201-250	UNIVERSIDAD DEL VALLE DE ATEMAJAC	MX	L	FO	LO	3	C	-	-	94	-	-	65	-	-	18.3 - 23.6
38	251-300	UNIVERSIDAD AUTÓNOMA DE GUADALAJARA (UAG)	MX	L	FC	LO	4	C	28	27.9	-	-	-	-	-	-	13.9 - 18.2
39=	251-300	UNIVERSIDAD AUTÓNOMA DE CAMPECHE	MX	M	FC	LO	3	A	-	-	51.8	17	-	33.4	-	-	13.9 - 18.2
39=	251-300	CETYS UNIVERSIDAD	MX	S	SP	LO	4	C	-	-	48.3	-	-	74.8	-	-	13.9 - 18.2
41	251-300	UNIVERSIDAD AUTÓNOMA DE SINALOA	MX	XL	FC	MD	5	A	-	-	-	-	27.6	29.8	15.1	44.4	13.9 - 18.2
42	251-300	UNIVERSIDAD DE QUINTANA ROO	MX	M	FO	MD	3	A	-	-	33.4	17.1	-	35.9	12.9	-	13.9 - 18.2
43	251-300	UNIVERSIDAD IBEROAMERICANA PUEBLA	MX	S	CO	LO	3	B	27.6	-	-	-	-	-	-	-	13.9 - 18.2
44=	251-300	UNIVERSIDAD AUTÓNOMA DE COAHUILA	MX	S	FC	MD	4	A	-	-	-	-	56.9	28.8	11.4	-	13.9 - 18.2
44=	251-300	UNIVERSIDAD TECNOLÓGICA DE MÉXICO (UNITEC)	MX	XL	FO	LO	4	C	-	43.1	-	-	-	-	-	-	13.9 - 18.2
46	251-300	UNIVERSIDAD POPULAR AUTÓNOMA DEL ESTADO DE PUEBLA	MX	L	CO	LO	3	C	-	-	61.7	-	-	-	-	-	13.9 - 18.2
47	251-300	UNIVERSIDAD MARISTA	MX	S	CO	LO	3	B	-	-	83.4	-	-	24.1	-	-	13.9 - 18.2
48	301-350	UNIVERSIDAD AUTÓNOMA DE CHIHUAHUA	MX	L	FC	LO	4	A	-	-	-	13	30.1	-	-	34	8.9 - 13.8
49	301-350	UNIVERSIDAD JUÁREZ AUTÓNOMA DE TABASCO	MX	L	FC	MD	4	A	-	-	35.2	-	-	-	-	-	8.9 - 13.8
50	301-350	UNIVERSIDAD TEC MILENIO	MX	L	FO	LO	2	B	-	-	58.5	-	-	-	-	-	8.9 - 13.8

QS Stars



Helping prospective students find their perfect fit

When the QS World University Rankings first emerged in 2004 they responded to an urgent need: providing a rapidly-growing contingent of internationally mobile students with a way to form concrete comparisons of university standards across borders.

Yet rankings have their limitations. For one thing, the leading universities that make it into the QS World University Rankings constitute some 5% of higher education institutions worldwide. Rankings are consistently led by elite, research-intensive institutions with a global reach. But there are thousands of universities whose strengths lie elsewhere: the quality of teaching, high employability rates, a truly international campus, excellent facilities, or a commitment to social responsibility. These are some of the diverse aspects of a university's mission that are not necessarily captured by international rankings. So how can such universities receive recognition for the areas in which they excel?

QS Stars is the answer - a rating system which exists to give students a way of forming a more comprehensive comparison of universities than can be

achieved by looking at rankings alone. The system is opt-in, meaning that an unlimited number of universities can participate - high-profile institutions that already feature prominently in rankings, as well as lesser-known universities that nonetheless offer excellent services in other areas.

What is QS Stars?

QS Stars is an evaluation system that assesses universities worldwide using a rating method. Universities are assessed across twelve categories and awarded a rating of One to Five Stars+ (the highest rating), depending on their performance in the evaluation.

Which universities use QS Stars?

QS Stars is an opt-in system, meaning participating universities choose to undergo a comprehensive audit, conducted by the QS Intelligence Unit. Since the system was launched in 2010, more than 400 institutions have participated in the QS Stars rating process.

Institutions range from world-leading universities such as MIT and Australian National University, to newer, less internationally-established universities in less mature higher education systems, who nonetheless seek to

benefit from the benchmarking and evaluation opportunity provided.

With new universities opting into the system on a weekly basis, the list of QS Star-related institutions is continually growing. From Latin America, it includes Tecnológico de Monterrey (ITESM), Universidade Estadual Paulista Julia de Mesquita Filbo (UNESP), Universidad de las Americas de Puebla (UDLAP), Universidad de Las Americas Chile (UDLA), Universidad Andres Bellow (UNAB), Universidad Pontificia Bolivariana (UPB), and more than 20 others.

Universities are evaluated in several criteria in at least eight of the following categories:

- Research
- Teaching
- Employability
- Facilities
- Online/Distance Learning
- Internationalization
- Innovation
- Social Responsibility
- Inclusiveness
- Arts & Culture
- Subject Ranking
- Program Strength



Each category has its own indicators and weightings.
QS Stars by the Numbers

- 2010 The year QS Stars was launched
- Over 400 universities have taken part in QS Stars
- More than 60 countries have had at least one QS Stars-rated institution
- 40% The proportion of Latin American countries that have had at least one QS Star-rated institution
- 4.3 Average number of new QS Stars participants per month since its inception

QS Stars - Testimonials

"QS Stars have been very useful to find areas of opportunity inside our university, as well as to improve the services we offer to the students. It has helped Tecnológico de Monterrey increasing the recruitment of international students, and developing relations with international universities as well as sharing our experiences with them. The QS Stars Development RoadMap has also allows us to know our strengths, identify our weaknesses, and work on both on our yearly planning process".

Francisco Javier Cantú, Director of Research at Tecnológico de Monterrey

"QS Stars has illuminated a plethora of activities that we need to review in order to retain our place in the top 100. We found that the exercise of going through the Stars is very useful in helping us to identify gaps in the information we have, and find ways of obtaining it"

Pamela Moss, Director of Planning at the University of Auckland

Beyond The Future

KOREA UNIVERSITY



LIBERTAS
JUSTITIA
VERITAS



1

The only
Korean university
in the Universitas 21

86th

QS
World University
Rankings 2019

113th

Anniversary of
Korea University's
foundation

1,039

Number of
international
partner universities

1,779

Number of
students who enrolled in
internal Summer Campus

JOIN US.

Graduate School Admission Fall 2019
<http://graduate2.korea.ac.kr>



UniKL
UNIVERSITI
KUALA LUMPUR

“ Empowering Vocational and Technical Minds ”

Universiti Kuala Lumpur (UniKL) was established in 2002 under *Majlis Amanah Rakyat (MARA)*, a Malaysian agency under the Ministry of Rural and Regional Development (KKLW). UniKL provides graduates with the knowledge, skills and attitude required to contribute towards and play major roles in a globalised and knowledge-based economy.

Having produced more than 48,000 graduates since its inception, UniKL strategically posits itself as a leading local institution for technical, vocational and entrepreneurial programmes. UniKL actively champions, markets and spread the message of **Higher Technical and Vocational Education and Training (HTVET)** in its programmes to truly become the apex of technical university for Malaysia.

The philosophy of the university is to offer programmes that meet demands of the global industry, and that students are equipped with all the required knowledge and hands-on industry experience via what is known as *Industrialmanship* - a concept to introduce UniKL students to industrial culture and real working environment from as early as Semester 1 up to the Final Semester, upon graduation and beyond.

UniKL City Campus where the Chancellery is housed, is located in the heart of Malaysia's capital and commerce area, boasting the tallest University Tower in the country - a 31-story building situated at the heart of the Golden Triangle of Kuala Lumpur. The other 11 campuses are spread all over Peninsular Malaysia where every campus has its own specialisation with the concept of **'One Campus, One Specialisation'**.

Beyond the general and technical education delivered on campus, UniKL delivers a competitive and dynamic vocational education through strong partnerships with industries and research institutions to apply and commercialise research findings. Today, the university has extensive collaborations with local and international businesses such as Microsoft, Citroen, Aero Bildung, CIMB, CISCO, Hyundai, Oracle and IBM.

As one of its initiatives to improve the delivery in technical education, UniKL has developed its UniKL value-based Higher Technical and Vocational Education and Training (HTVET) model. The four pillars of excellence are: Innovative Teaching and Learning, Quality Curriculum, Academic Professionalism, and Student Talent Enhancement. This model produces human capital who are innovation-driven, entrepreneurial, ethical and professionally skilled in science, technology and trades which is set to make Malaysia a high income nation.



Hotline : 1800 888 177



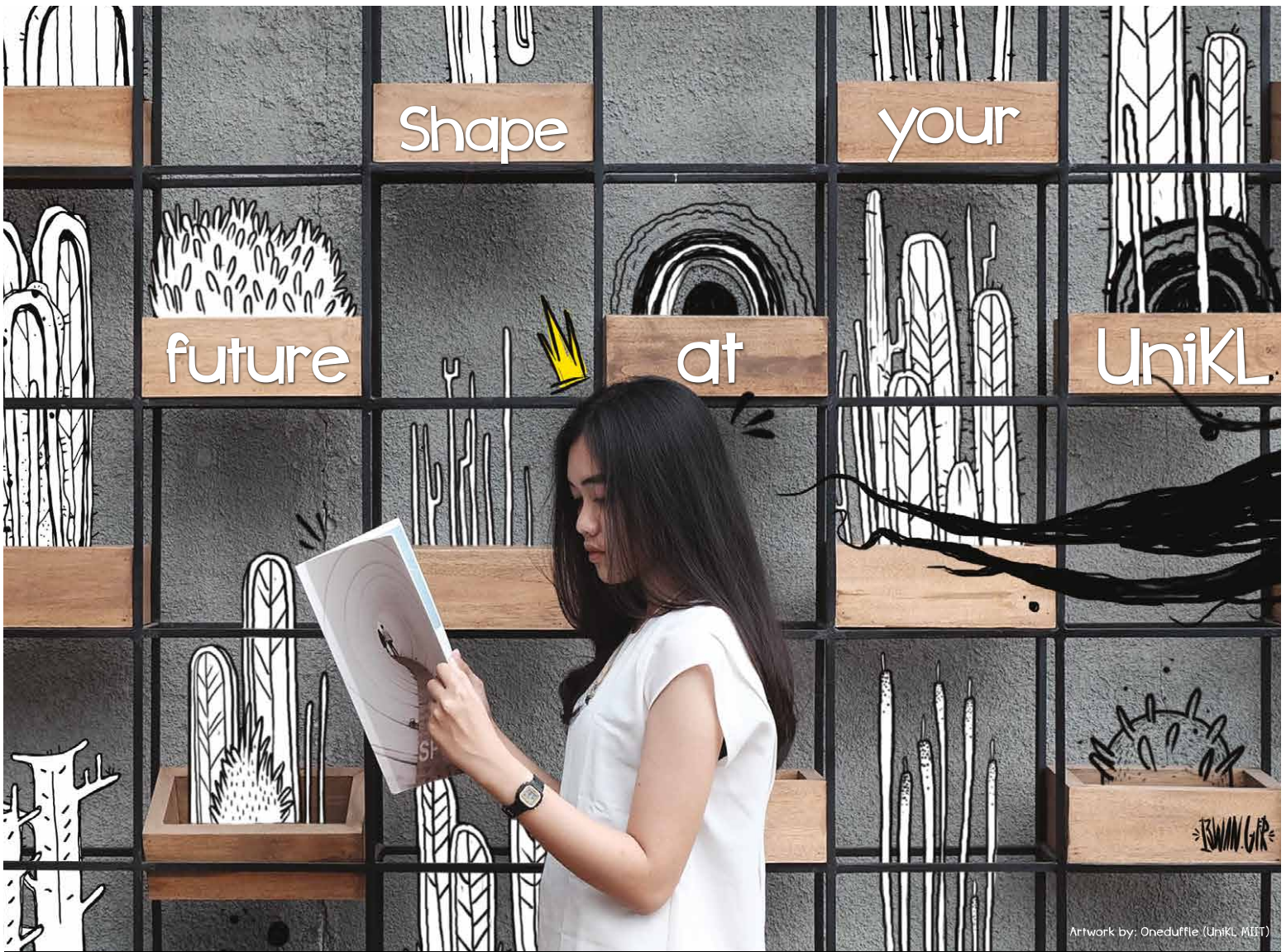
+6011 2076 8869



marketing@unikl.edu.my



www.unikl.edu.my



Artwork by: Oneduffie (Unikl, MIIIT)



Unikl
UNIVERSITI
KUALA LUMPUR

Universiti Kuala Lumpur

Where Knowledge is Applied and Dreams Realised



Industry Driven Curriculum



Professional Certification



Expert Guidance



Study/Work 1 Semester Abroad



Education Financing



Career Guidance

Specialisations

It, Multimedia, Business Technology

Medical & Allied Health Sciences

Chemical & Bioengineering

Industrial Maintenance, Design & Manufacturing

Electrical, Electronics, Medical Electronics & Telecommunication

Automotive Technology

Marine Engineering Technology

Aviation & Aircraft Technology

Quality Engineering, Facilities Maintenance and Industrial Logistic

Medical Sciences Technology

Accounting, Entrepreneurship, Islamic Finance, Marketing & International Business

www.unikl.edu.my

Apply now and register to enjoy acceptance fees waiver
Financial assistance will be arranged for those eligible



Reimagine Education Conference & Awards

Introducing the most innovative, industry-leading teaching and learning practices to enhance teaching quality in higher education.

- 1 Cultivate transformative global partnerships
- 2 Connect with top educational innovators
- 3 Learn how to enhance your university's teaching practice

For more information and to book tickets, please visit reimagine-education.com



Grand Hyatt
San Francisco, United States
29-30 November 2018



INSIGHTS INTO YOUR PERFORMANCE IN RANKINGS

DATA ANALYTICS • QS STARS RATING • CONSULTING SERVICES

Turn data into insight to boost your position in rankings by:



Understanding and optimizing your reputational strategy



Identifying and maximizing existing strengths



Implementing frameworks for performance improvement



Enhancing your branding among prospective stakeholders



Improving your visibility and connections in key markets



Developing a sustainable and high-impact global strategy

Discover more at: www.qs.com



**QUEEN'S
UNIVERSITY
BELFAST**

**MAKING A
DIFFERENCE
THROUGH OUR
IMPACT IN THE
WORLD**

qub.ac.uk



**RUSSELL
GROUP**